

## DEMANDEURS D'EMPLOI INSCRITS À PÔLE EMPLOI EN BOURGOGNE - FRANCHE-COMTÉ EN DÉCEMBRE 2016

La Direccte et la Direction régionale de Pôle emploi publient aujourd'hui les statistiques relatives aux demandeurs d'emploi inscrits à Pôle emploi fin décembre 2016 en Bourgogne - Franche-Comté.

Ces données sont constituées à partir des fichiers de gestion de Pôle emploi (voir [documentation](#)). La notion de demandeurs d'emploi inscrits à Pôle emploi est différente de celle de chômeurs au sens du Bureau international du travail (BIT) mesurée chaque trimestre, au niveau national, par l'enquête Emploi de l'Insee.

Une [documentation](#) fournit des éléments d'aide à l'interprétation des séries mensuelles sur les demandeurs d'emploi.

Fin décembre 2016, en Bourgogne - Franche-Comté, le nombre de demandeurs d'emploi tenus de rechercher un emploi et sans activité (catégorie A) s'établit à 129 850. Ce nombre diminue de 1,6 % sur trois mois (soit -2 100 personnes) ; il progresse de 1,0 % sur un mois et recule de 4,7 % sur un an. En France métropolitaine, ce nombre baisse de 0,5 % sur trois mois (+0,8 % sur un mois et -3,0 % sur un an).

En Bourgogne - Franche-Comté, sur trois mois, le nombre de demandeurs d'emploi en catégorie A diminue de 5,2 % pour les moins de 25 ans (+1,7 % sur un mois et -11,2 % sur un an), de 2,1 % pour ceux âgés de 25 à 49 ans (+0,8 % sur un mois et -5,5 % sur un an) et progresse de 1,6 % pour ceux âgés de 50 ans ou plus (+1,1 % sur un mois et +1,0 % sur un an).

Les évolutions du nombre de demandeurs d'emploi en catégorie A se situent entre -3,1 % dans le Territoire de Belfort et -0,2 % en Saône-et-Loire pour les évolutions sur trois mois. Sur un mois, elles se situent entre -0,5 % dans le Territoire de Belfort et +2,1 % dans le Jura.

Fin décembre 2016, le nombre de demandeurs d'emploi tenus de rechercher un emploi et ayant exercé une activité réduite de 78 heures ou moins dans le mois (catégorie B) diminue de 3,5 % sur trois mois et s'établit à 28 420 ; il recule de 1,3 % sur un mois et de 1,1 % sur un an. Le nombre de demandeurs d'emploi tenus de rechercher un emploi et ayant exercé une activité réduite de plus de 78 heures dans le mois (catégorie C) augmente de 2,4 % sur trois mois et s'établit à 56 520 ; il recule de 1,0 % sur un mois et progresse de 5,6 % sur un an.

Au total, le nombre de demandeurs d'emploi en catégories A, B, C est de 214 790 fin décembre 2016 en Bourgogne - Franche-Comté. Ce nombre diminue de 0,8 % sur trois mois (soit -1 820 personnes) ; il progresse de 0,1 % sur un mois et recule de 1,7 % sur un an. En France métropolitaine, ce nombre baisse de 0,1 % sur trois mois (stable sur un mois et stable sur un an).

Sur trois mois, le nombre de demandeurs d'emploi en catégories A, B, C diminue de 4,9 % pour les moins de 25 ans (-0,9 % sur un mois et -8,6 % sur un an), de 1,0 % pour ceux âgés de 25 à 49 ans (stable sur un mois et -2,0 % sur un an) et progresse de 2,0 % pour ceux âgés de 50 ans ou plus (+1,1 % sur un mois et +3,6 % sur un an).

Les évolutions du nombre de demandeurs d'emploi en catégories A, B, C se situent entre -1,5 % en Côte-d'Or et +0,1 % dans la Nièvre pour les évolutions sur trois mois. Sur un mois, elles se situent entre -0,2 % en Côte-d'Or et +0,5 % dans l'Yonne.

*La publication « Demandeurs d'emploi inscrits à Pôle emploi en Bourgogne - Franche-Comté en décembre 2016 » est accessible sur les sites de la Direccte et de la DR Pôle emploi.*

*La publication « Demandeurs d'emploi inscrits à Pôle emploi en Bourgogne - Franche-Comté en janvier 2017 » paraîtra le vendredi 24 février 2017 à 18 heures.*

## DEMANDEURS D'EMPLOI INSCRITS À PÔLE EMPLOI EN BOURGOGNE - FRANCHE-COMTÉ EN DÉCEMBRE 2016

Fin décembre 2016, en Bourgogne - Franche-Comté, le nombre de demandeurs d'emploi tenus de rechercher un emploi et sans activité (catégorie A) s'établit à 129 850. Ce nombre baisse de 1,6 % sur trois mois (soit -2 100 personnes). Il progresse de 1,0 % sur un mois et diminue de 4,7 % sur un an.

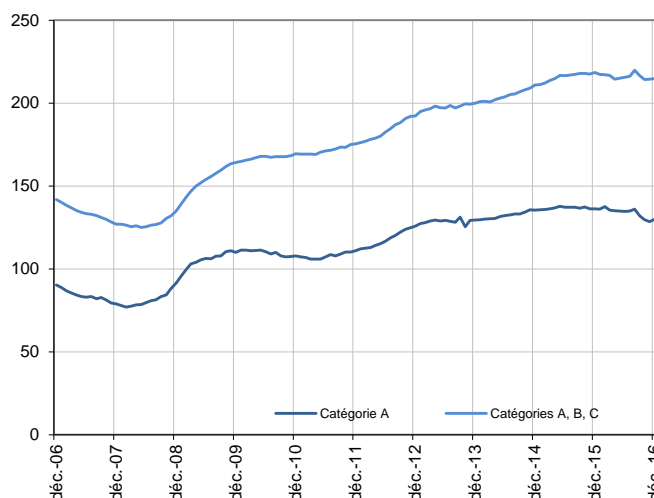
En France métropolitaine, ce nombre baisse de 0,5 % sur trois mois (+0,8 % sur un mois et -3,0 % sur un an).

En Bourgogne - Franche-Comté, le nombre de demandeurs d'emploi tenus de rechercher un emploi, ayant ou non exercé une activité dans le mois (catégories A, B, C) s'établit à 214 790 fin décembre 2016. Ce nombre baisse de 0,8 % sur trois mois (soit -1 820 personnes). Il progresse de 0,1 % sur un mois et diminue de 1,7 % sur un an.

En France métropolitaine, ce nombre baisse de 0,1 % sur trois mois (stable sur un mois et stable sur un an).

### Demandeurs d'emploi en catégories A et A, B, C en Bourgogne - Franche-Comté

En milliers, données cvs



Source : Pôle emploi-Dares, STMT, traitements DR Pôle emploi-Directe Bourgogne - Franche-Comté.

### Demandeurs d'emploi par catégorie

	Effectif			Évolution (en %) sur		
	Décembre 2015	Novembre 2016	Décembre 2016	un mois	trois mois	un an
<b>Bourgogne - Franche-Comté (données cvs)</b>						
Inscrits tenus de rechercher un emploi, sans emploi (catégorie A)	136 200	128 580	<b>129 850</b>	1,0	<b>-1,6</b>	-4,7
Inscrits tenus de rechercher un emploi, en activité réduite courte (catégorie B)	28 740	28 790	<b>28 420</b>	-1,3	<b>-3,5</b>	-1,1
Inscrits tenus de rechercher un emploi, en activité réduite longue (catégorie C)	53 510	57 100	<b>56 520</b>	-1,0	<b>2,4</b>	5,6
Ensemble des inscrits tenus de rechercher un emploi (catégories A, B, C)	218 450	214 470	<b>214 790</b>	0,1	<b>-0,8</b>	-1,7
Inscrits non tenus de rechercher un emploi, sans emploi (catégorie D)	12 700	16 750	<b>15 260</b>	-8,9	<b>7,2</b>	20,2
Inscrits non tenus de rechercher un emploi, en emploi (catégorie E)	12 850	13 120	<b>13 110</b>	-0,1	<b>-0,5</b>	2,0
Ensemble des inscrits (catégories A, B, C, D, E)	244 000	244 340	<b>243 160</b>	-0,5	<b>-0,4</b>	-0,3
<b>France métropolitaine (en milliers, données CVS-CJO)</b>						
Inscrits tenus de rechercher un emploi, sans emploi (catégorie A)	3 580,5	3 447,0	<b>3 473,1</b>	0,8	<b>-0,5</b>	-3,0
Inscrits tenus de rechercher un emploi, en activité réduite courte (catégorie B)	714,8	727,5	<b>715,1</b>	-1,7	<b>-3,2</b>	0,0
Inscrits tenus de rechercher un emploi, en activité réduite longue (catégorie C)	1 182,7	1 301,3	<b>1 287,5</b>	-1,1	<b>2,9</b>	8,9
Ensemble des inscrits tenus de rechercher un emploi (catégories A, B, C)	5 478,0	5 475,8	<b>5 475,7</b>	0,0	<b>-0,1</b>	0,0
Inscrits non tenus de rechercher un emploi, sans emploi (catégorie D)	274,2	338,3	<b>341,6</b>	1,0	<b>5,2</b>	24,6
Inscrits non tenus de rechercher un emploi, en emploi (catégorie E)	424,6	424,3	<b>422,4</b>	-0,4	<b>-2,7</b>	-0,5
Ensemble des inscrits (catégories A, B, C, D, E)	6 176,8	6 238,4	<b>6 239,7</b>	0,0	<b>0,0</b>	1,0

Source : Pôle emploi-Dares, STMT, traitements DR Pôle emploi-Directe Bourgogne - Franche-Comté.

Les évolutions mensuelles peuvent différer de la tendance des séries ; les évolutions sur trois mois sont à privilégier pour obtenir une information sur la tendance.

Une [documentation](#) fournit des éléments d'aide à l'interprétation des séries mensuelles sur les demandeurs d'emploi.

Les données publiées concernent les demandeurs d'emploi inscrits à Pôle emploi. La notion de demandeurs d'emploi est différente de celle de chômeurs au sens du Bureau international du travail (BIT). Au-delà des évolutions du marché du travail, différents facteurs peuvent davantage affecter les données relatives aux demandeurs d'emploi : modifications des règles d'indemnisation ou d'accompagnement des demandeurs d'emploi, changements de procédure, incidents. Un [document](#) présente les principaux changements de procédure et incidents ayant affecté les statistiques de demandeurs d'emploi depuis 2011.

L'ensemble des définitions et concepts figurent dans la [documentation méthodologique](#) en ligne.

## DEMANDEURS D'EMPLOI PAR DÉPARTEMENT

Fin décembre 2016, en Bourgogne - Franche-Comté, les évolutions du nombre de demandeurs d'emploi en catégorie A se situent entre -3,1 % dans le Territoire de Belfort et -0,2 % en Saône-et-Loire pour les évolutions sur trois mois. Sur un mois, elles se situent entre -0,5 % dans le Territoire de Belfort et +2,1 % dans le Jura.

Les évolutions du nombre de demandeurs d'emploi en catégories A, B, C se situent entre -1,5 % en Côte-d'Or et +0,1 % dans la Nièvre pour les évolutions sur trois mois. Sur un mois, elles se situent entre -0,2 % en Côte-d'Or et +0,5 % dans l'Yonne.

### Demands d'emploi en catégorie A

	Effectif			Évolution (en %) sur		
	Décembre 2015	Novembre 2016	Décembre 2016	un mois	trois mois	un an
<b>Bourgogne - Franche-Comté (données cvs)</b>	<b>136 200</b>	<b>128 580</b>	<b>129 850</b>	<b>1,0</b>	<b>-1,6</b>	<b>-4,7</b>
Côte-d'Or	25 590	23 860	<b>24 000</b>	0,6	-2,6	-6,2
Doubs	27 460	26 190	<b>26 480</b>	1,1	-2,4	-3,6
Jura	10 650	9 960	<b>10 170</b>	2,1	-1,3	-4,5
Nièvre	9 640	8 910	<b>8 920</b>	0,1	-1,2	-7,5
Haute-Saône	11 440	11 010	<b>11 130</b>	1,1	-1,6	-2,7
Saône-et-Loire	26 120	24 650	<b>24 930</b>	1,1	-0,2	-4,6
Yonne	16 840	16 100	<b>16 360</b>	1,6	-0,5	-2,9
Territoire de Belfort	8 460	7 900	<b>7 860</b>	-0,5	-3,1	-7,1
<b>France métropolitaine (en milliers, données CVS-CJO)</b>	<b>3 580,5</b>	<b>3 447,0</b>	<b>3 473,1</b>	<b>0,8</b>	<b>-0,5</b>	<b>-3,0</b>

Source : Pôle emploi-Dares, STMT, traitements DR Pôle emploi-Directe Bourgogne - Franche-Comté.

### Demands d'emploi en catégories A, B, C

	Effectif			Évolution (en %) sur		
	Décembre 2015	Novembre 2016	Décembre 2016	un mois	trois mois	un an
<b>Bourgogne - Franche-Comté (données cvs)</b>	<b>218 450</b>	<b>214 470</b>	<b>214 790</b>	<b>0,1</b>	<b>-0,8</b>	<b>-1,7</b>
Côte-d'Or	42 140	40 560	<b>40 480</b>	-0,2	-1,5	-3,9
Doubs	42 290	41 510	<b>41 670</b>	0,4	-1,1	-1,5
Jura	17 890	17 840	<b>17 890</b>	0,3	-1,1	0,0
Nièvre	14 820	14 330	<b>14 370</b>	0,3	0,1	-3,0
Haute-Saône	18 070	17 910	<b>17 980</b>	0,4	-0,6	-0,5
Saône-et-Loire	44 180	43 740	<b>43 690</b>	-0,1	-0,5	-1,1
Yonne	26 610	26 470	<b>26 590</b>	0,5	-0,3	-0,1
Territoire de Belfort	12 450	12 110	<b>12 120</b>	0,1	-1,4	-2,7
<b>France métropolitaine (en milliers, données CVS-CJO)</b>	<b>5 478,0</b>	<b>5 475,8</b>	<b>5 475,7</b>	<b>0,0</b>	<b>-0,1</b>	<b>0,0</b>

Source : Pôle emploi-Dares, STMT, traitements DR Pôle emploi-Directe Bourgogne - Franche-Comté.

## DEMANDEURS D'EMPLOI EN CATÉGORIE A

En Bourgogne - Franche-Comté, sur trois mois, le nombre de demandeurs d'emploi en catégorie A diminue de 2,8 % pour les hommes (+0,4 % sur un mois et -5,2 % sur un an) et de 0,2 % pour les femmes (+1,6 % sur un mois et -4,0 % sur un an).

Sur trois mois, le nombre de demandeurs d'emploi en catégorie A diminue en Bourgogne - Franche-Comté de 5,2 % pour les moins de 25 ans (+1,7 % sur un mois et -11,2 % sur un an), de 2,1 % pour ceux âgés de 25 à 49 ans (+0,8 % sur un mois et -5,5 % sur un an) et progresse de 1,6 % pour ceux âgés de 50 ans ou plus (+1,1 % sur un mois et +1,0 % sur un an).

### Demandeurs d'emploi en catégorie A par sexe et âge

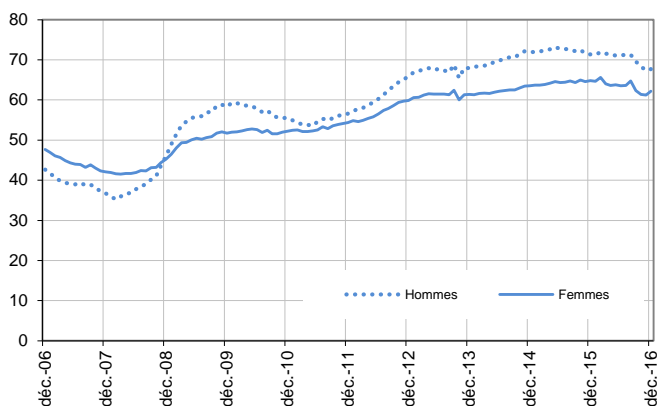
Données cvs

	Effectif			Évolution (en %) sur		
	Décembre 2015	Novembre 2016	Décembre 2016	un mois	trois mois	un an
Hommes	71 390	67 370	<b>67 660</b>	0,4	-2,8	-5,2
Femmes	64 810	61 210	<b>62 190</b>	1,6	-0,2	-4,0
<b>Moins de 25 ans</b>	<b>21 410</b>	<b>18 700</b>	<b>19 010</b>	<b>1,7</b>	<b>-5,2</b>	<b>-11,2</b>
Hommes	11 490	10 010	<b>10 130</b>	1,2	-6,4	-11,8
Femmes	9 920	8 690	<b>8 880</b>	2,2	-3,8	-10,5
<b>Entre 25 et 49 ans</b>	<b>78 790</b>	<b>73 920</b>	<b>74 490</b>	<b>0,8</b>	<b>-2,1</b>	<b>-5,5</b>
Hommes	41 360	38 840	<b>38 920</b>	0,2	-3,4	-5,9
Femmes	37 430	35 080	<b>35 570</b>	1,4	-0,7	-5,0
<b>50 ans ou plus</b>	<b>36 000</b>	<b>35 960</b>	<b>36 350</b>	<b>1,1</b>	<b>1,6</b>	<b>1,0</b>
Hommes	18 540	18 520	<b>18 610</b>	0,5	0,5	0,4
Femmes	17 460	17 440	<b>17 740</b>	1,7	2,7	1,6
<b>Bourgogne - Franche-Comté</b>	<b>136 200</b>	<b>128 580</b>	<b>129 850</b>	<b>1,0</b>	<b>-1,6</b>	<b>-4,7</b>

Source : Pôle emploi-Dares, STMT, traitements DR Pôle emploi-Directe Bourgogne - Franche-Comté.

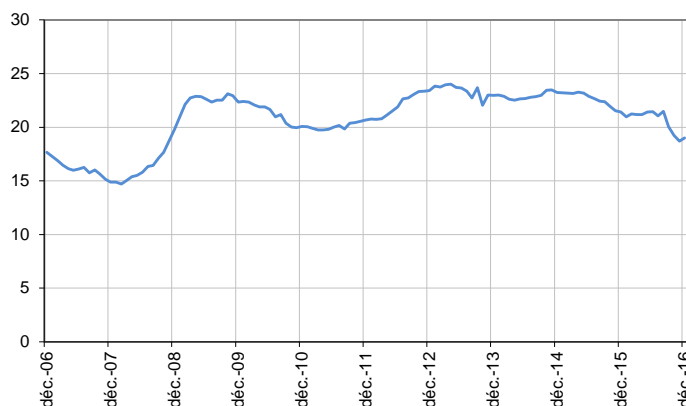
#### Catégorie A, par sexe

En milliers, données cvs



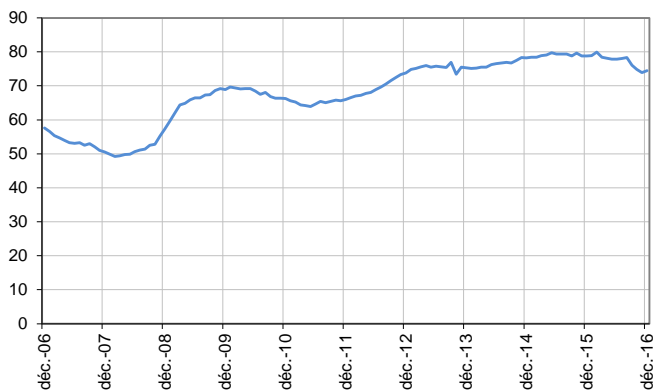
#### Catégorie A, moins de 25 ans

En milliers, données cvs



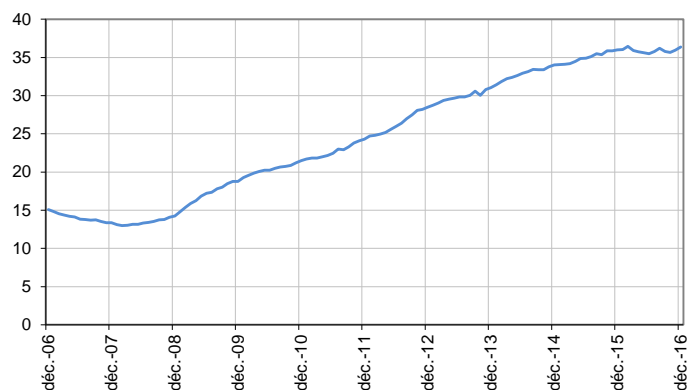
#### Catégorie A, entre 25 et 49 ans

En milliers, données cvs



#### Catégorie A, 50 ans ou plus

En milliers, données cvs



Source : Pôle emploi-Dares, STMT, traitements DR Pôle emploi-Directe Bourgogne - Franche-Comté.

## DEMANDEURS D'EMPLOI EN CATÉGORIES A, B, C

En Bourgogne - Franche-Comté, sur trois mois, le nombre de demandeurs d'emploi en catégories A, B, C diminue de 1,3 % pour les hommes (-0,1 % sur un mois et -2,6 % sur un an) et de 0,4 % pour les femmes (+0,4 % sur un mois et -0,8 % sur un an).

Sur trois mois, le nombre de demandeurs d'emploi en catégories A, B, C diminue en Bourgogne - Franche-Comté de 4,9 % pour les moins de 25 ans (-0,9 % sur un mois et -8,6 % sur un an), de 1,0 % pour ceux âgés de 25 à 49 ans (stable sur un mois et -2,0 % sur un an) et progresse de 2,0 % pour ceux âgés de 50 ans ou plus (+1,1 % sur un mois et +3,6 % sur un an).

### Demands d'emploi en catégories A, B, C par sexe et âge

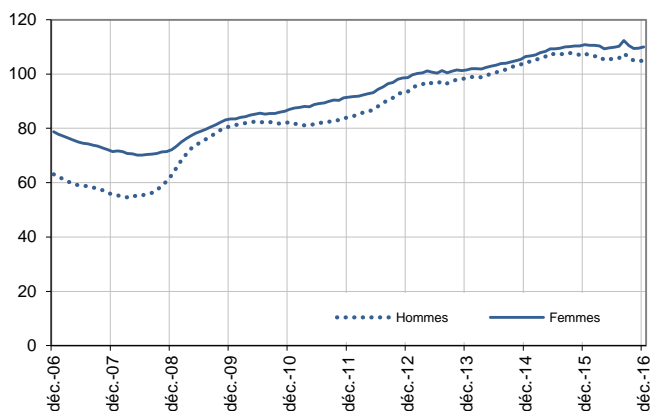
Données cvs

	Effectif			Évolution (en %) sur		
	Décembre 2015	Novembre 2016	Décembre 2016	un mois	trois mois	un an
Hommes	107 590	104 920	104 790	-0,1	-1,3	-2,6
Femmes	110 860	109 550	110 000	0,4	-0,4	-0,8
<b>Moins de 25 ans</b>	<b>34 260</b>	<b>31 610</b>	<b>31 330</b>	<b>-0,9</b>	<b>-4,9</b>	<b>-8,6</b>
Hommes	17 820	16 270	16 090	-1,1	-5,6	-9,7
Femmes	16 440	15 340	15 240	-0,7	-4,1	-7,3
<b>Entre 25 et 49 ans</b>	<b>131 070</b>	<b>128 400</b>	<b>128 420</b>	<b>0,0</b>	<b>-1,0</b>	<b>-2,0</b>
Hommes	65 390	63 710	63 590	-0,2	-1,3	-2,8
Femmes	65 680	64 690	64 830	0,2	-0,7	-1,3
<b>50 ans ou plus</b>	<b>53 120</b>	<b>54 460</b>	<b>55 040</b>	<b>1,1</b>	<b>2,0</b>	<b>3,6</b>
Hommes	24 380	24 940	25 110	0,7	1,6	3,0
Femmes	28 740	29 520	29 930	1,4	2,3	4,1
<b>Bourgogne - Franche-Comté</b>	<b>218 450</b>	<b>214 470</b>	<b>214 790</b>	<b>0,1</b>	<b>-0,8</b>	<b>-1,7</b>

Source : Pôle emploi-Dares, STMT, traitements DR Pôle emploi-Directe Bourgogne - Franche-Comté.

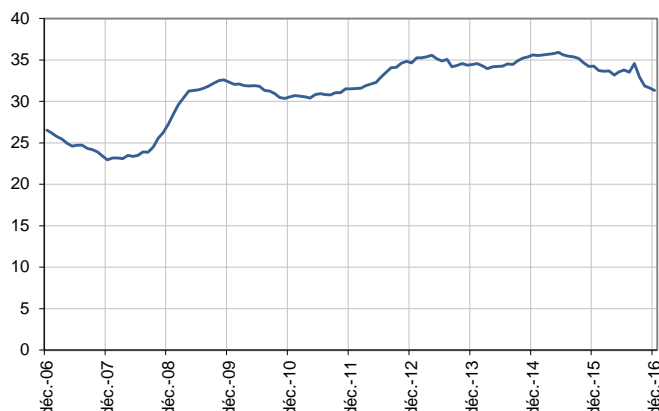
#### Catégories A, B, C, par sexe

En milliers, données cvs



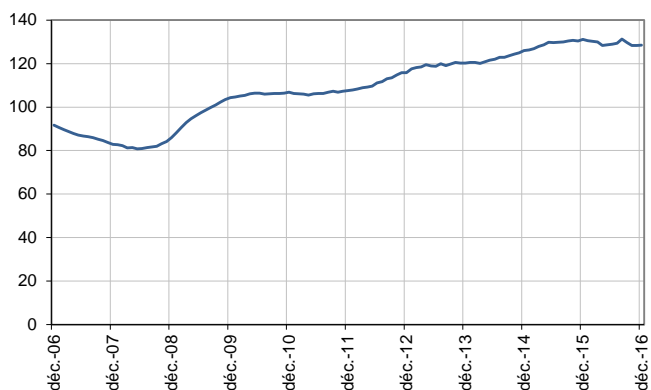
#### Catégories A, B, C, moins de 25 ans

En milliers, données cvs



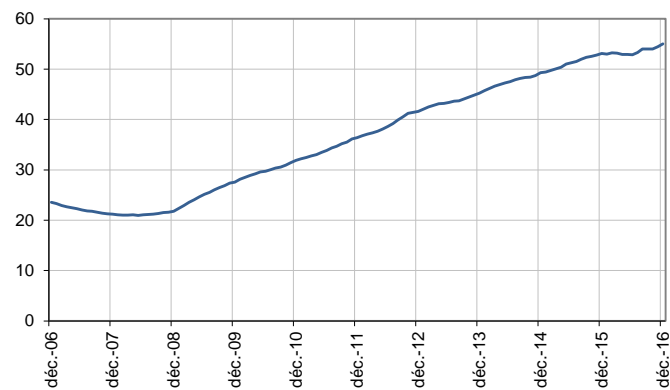
#### Catégories A, B, C, entre 25 et 49 ans

En milliers, données cvs



#### Catégories A, B, C, 50 ans ou plus

En milliers, données cvs



Source : Pôle emploi-Dares, STMT, traitements DR Pôle emploi-Directe Bourgogne - Franche-Comté.

## ANCIENNETÉ D'INSCRIPTION EN CATÉGORIES A, B, C DES DEMANDEURS D'EMPLOI

En Bourgogne - Franche-Comté, sur trois mois, le nombre de demandeurs d'emploi inscrits en catégories A, B, C depuis un an ou plus diminue de 0,6 % (+0,1 % sur un mois et -4,7 % sur un an) et celui des inscrits depuis moins d'un an diminue de 1,0 % (+0,2 % sur un mois et +0,9 % sur un an).

L'ancienneté en catégories A, B, C est mesurée par le nombre de jours où le demandeur d'emploi a été inscrit, de façon continue, en catégories A, B, C. Une sortie d'un jour de ces catégories réinitialise l'ancienneté. D'autres indicateurs, tel que le nombre de personnes inscrites en catégorie A un certain nombre de mois sur une période donnée, peuvent éclairer d'autres dimensions de l'ancienneté ou de la récurrence sur les listes de Pôle emploi dans ces catégories.

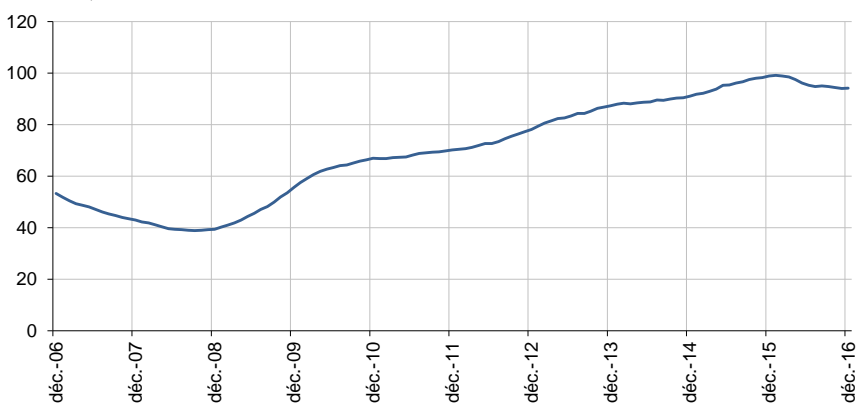
### Ancienneté en catégories A, B, C des demandeurs d'emploi

	Effectif			Evolution (en % et point) sur		
	Décembre 2015	Novembre 2016	Décembre 2016	un mois	trois mois	un an
<b>Bourgogne - Franche-Comté (données cvs)</b>						
<b>Demandeurs d'emploi en catégories A, B, C</b>	<b>218 450</b>	<b>214 470</b>	<b>214 790</b>	<b>0,1</b>	<b>-0,8</b>	<b>-1,7</b>
Inscrits depuis moins de 1 an	119 580	120 400	<b>120 610</b>	0,2	-1,0	0,9
Moins de 3 mois	45 010	44 380	<b>46 090</b>	3,9	-1,1	2,4
De 3 mois à moins de 6 mois	31 160	34 180	<b>31 620</b>	-7,5	-9,8	1,5
De 6 mois à moins de 12 mois	43 410	41 840	<b>42 900</b>	2,5	6,7	-1,2
Inscrits depuis 1 an ou plus	98 870	94 070	<b>94 180</b>	0,1	-0,6	-4,7
De 1 an à moins de 2 ans	45 670	41 510	<b>41 250</b>	-0,6	-2,2	-9,7
De 2 ans à moins de 3 ans	20 820	20 860	<b>21 090</b>	1,1	1,6	1,3
3 ans ou plus	32 380	31 700	<b>31 840</b>	0,4	0,1	-1,7
Part des demandeurs d'emploi inscrits depuis 1 an ou plus (en %)	45,3	43,9	<b>43,8</b>	-0,1 pt	+0,1 pt	-1,5 pt
<b>France métropolitaine (données CVS-CJO)</b>						
Demandeurs d'emploi inscrits depuis 1 an ou plus (en milliers)	2 469,7	2 421,4	<b>2 411,4</b>	-0,4	-0,2	-2,4
Part des demandeurs d'emploi inscrits depuis 1 an ou plus (en %)	45,1	44,2	<b>44,0</b>	-0,2 pt	-0,1 pt	-1,1 pt

Source : Pôle emploi-Dares, STMT, traitements DR Pôle emploi-Directe Bourgogne - Franche-Comté.

### Demandeurs d'emploi inscrits depuis un an ou plus en catégories A, B, C

En milliers, données cvs



Champ : Bourgogne - Franche-Comté.

Source : Pôle emploi-Dares, STMT, traitements DR Pôle emploi-Directe Bourgogne - Franche-Comté.

## ENTRÉES ET SORTIES DE CATÉGORIES A, B, C

En Bourgogne - Franche-Comté, le nombre moyen d'entrées en catégories A, B, C sur les trois derniers mois diminue de 3,6 % par rapport aux trois mois précédents (+6,5 % sur un an).

Sur les trois derniers mois, les entrées pour fin de contrat à durée déterminée (-7,3 %), fin de mission d'intérim (-8,5 %), licenciement économique (-10,6 %), autre licenciement (-5,1 %), première entrée (-14,1 %) et autre cas (-3,0 %) sont en baisse. Les entrées pour démission sont stables. Les entrées pour reprise d'activité (+7,2 %) sont en hausse.

En Bourgogne - Franche-Comté, le nombre moyen de sorties de catégories A, B, C sur les trois derniers mois diminue de 6,5 % par rapport aux trois mois précédents (+7,3 % sur un an).

Sur les trois derniers mois, les sorties pour reprise d'emploi déclarée (-0,3 %), entrée en stage (-25,2 %), arrêt de recherche (-7,3 %) et cessation d'inscription pour défaut d'actualisation (-4,6 %) sont en baisse. Les sorties pour radiation administrative (+4,0 %) et autre cas (+1,5 %) sont en hausse.

### Entrées en catégories A, B, C par motif

	Nombre moyen d'entrées octobre 2016 - décembre 2016	Répartition des motifs (en %)	Évolution trimestrielle (en %) (a)	Évolution annuelle (en %) (b)
<b>Bourgogne - Franche-Comté (données cvs)</b>				
Fin de contrat à durée déterminée	3 670	17,3	-7,3	-11,1
Fin de mission d'intérim	1 510	7,1	-8,5	6,3
Licenciement économique*	590	2,8	-10,6	-15,7
Autre licenciement	1 480	7,0	-5,1	2,8
Démission	630	3,0	0,0	10,5
Première entrée	1 580	7,4	-14,1	22,5
Reprise d'activité	4 010	18,9	7,2	117,9
Autre cas**	7 770	36,6	-3,0	-9,2
<b>Entrées en catégories A, B, C</b>	<b>21 250</b>	<b>100,0</b>	<b>-3,6</b>	<b>6,5</b>
<b>France métropolitaine (en milliers, données CVS-CJO)</b>	<b>547,2</b>		<b>-2,5</b>	<b>8,0</b>

Source : Pôle emploi-Dares, STMT, traitements DR Pôle emploi-Directe Bourgogne - Franche-Comté.

\* Y compris les entrées en catégories A, B, C dont le motif renseigné est "fin de CRP-CTP-CSP".

\*\* Y compris les entrées en catégories A, B, C à la suite d'une rupture conventionnelle de CDI.

(a) Évolution de la moyenne des entrées d'octobre 2016 à décembre 2016 par rapport à la moyenne des entrées de juillet 2016 à septembre 2016.

(b) Évolution de la moyenne des entrées d'octobre 2016 à décembre 2016 par rapport à la moyenne des entrées d'octobre 2015 à décembre 2015.

### Sorties de catégories A, B, C par motif

	Nombre moyen de sorties octobre 2016 - décembre 2016	Répartition des motifs (en %)	Évolution trimestrielle (en %) (a)	Évolution annuelle (en %) (b)
<b>Bourgogne - Franche-Comté (données cvs)</b>				
Reprise d'emploi déclarée*	3 980	18,9	-0,3	3,4
Entrée en stage	3 180	15,1	-25,2	49,3
Arrêt de recherche (maternité, maladie, retraite, ...)	1 650	7,8	-7,3	-6,3
<i>Dont maladie</i>	1 000	4,7	-5,7	-1,0
Cessation d'inscription pour défaut d'actualisation	7 850	37,3	-4,6	-0,3
Radiation administrative	2 330	11,1	4,0	22,6
Autre cas	2 080	9,9	1,5	-1,9
<b>Sorties de catégories A, B, C</b>	<b>21 070</b>	<b>100,0</b>	<b>-6,5</b>	<b>7,3</b>
<b>France métropolitaine (en milliers, données CVS-CJO)</b>	<b>547,3</b>		<b>0,7</b>	<b>12,1</b>

Source : Pôle emploi-Dares, STMT, traitements DR Pôle emploi-Directe Bourgogne - Franche-Comté.

\* Uniquement celles connues de Pôle emploi.

(a) Évolution de la moyenne des sorties d'octobre 2016 à décembre 2016 par rapport à la moyenne des sorties de juillet 2016 à septembre 2016.

(b) Évolution de la moyenne des sorties d'octobre 2016 à décembre 2016 par rapport à la moyenne des sorties d'octobre 2015 à décembre 2015.

## SOURCE, DÉFINITIONS ET MÉTHODE

### Source : la Statistique mensuelle du marché du travail (STMT)

La Statistique mensuelle du marché du travail (STMT) est une source statistique exhaustive issue des fichiers de gestion de Pôle emploi. Elle porte sur tous les demandeurs d'emploi inscrits, entrés ou sortis des listes un mois donné.

La correction des variations saisonnières permet de rendre les évolutions mensuelles pertinentes pour l'analyse conjoncturelle. Les coefficients de correction des variations saisonnières sont estimés une fois par an, sur la période allant de janvier 1996 au dernier mois de décembre. Lorsque ces coefficients sont réestimés, les séries CVS sont révisées, sur tout leur historique. La prochaine campagne d'actualisation des coefficients aura lieu en février 2016.

Une [documentation méthodologique](#) présente plus en détail la STMT.

Le Fichier historique statistique (FHS) est une autre source statistique sur les demandeurs d'emploi issue des fichiers de gestion de Pôle emploi. Elle comporte tous les épisodes d'inscription sur une période de 10 ans. Les statistiques produites à partir de la STMT et du FHS peuvent légèrement différer en raison de différences dans la constitution des deux sources concernant notamment la façon dont sont traités les événements enregistrés avec retard et les sorties de courte durée. Des [séries brutes sur les demandeurs d'emploi issues FHS](#), au niveau national, sont publiées chaque année.

### Demandeurs d'emploi : définition et différence avec les chômeurs au sens du BIT

Les demandeurs d'emploi sont des personnes qui sont inscrites à Pôle emploi. Conformément aux recommandations du rapport du Cnis sur la définition d'indicateurs en matière d'emploi, de chômage, de sous-emploi et de précarité de l'emploi (septembre 2008), la Dares et Pôle emploi présentent depuis 2009, à des fins d'analyse statistique les données sur les demandeurs d'emploi inscrits à Pôle emploi selon les catégories suivantes :

- catégorie A : demandeurs d'emploi tenus de rechercher un emploi, sans emploi ;
- catégorie B : demandeurs d'emploi tenus de rechercher un emploi, ayant exercé une activité réduite courte (de 78 heures ou moins dans le mois) ;
- catégorie C : demandeurs d'emploi tenus de rechercher un emploi, ayant exercé une activité réduite longue (de plus de 78 heures au cours du mois) ;
- catégorie D : demandeurs d'emploi non tenus de rechercher un emploi (en raison d'une formation, d'une maladie...) y compris les demandeurs d'emploi en contrat de sécurisation professionnelle (CSP), sans emploi ;
- catégorie E : demandeurs d'emploi non tenus de rechercher un emploi, en emploi (par exemple, bénéficiaires de contrats aidés, créateurs d'entreprise).

Est chômeur au sens du BIT toute personne de 15 ans ou plus qui n'a pas travaillé au moins une heure pendant une semaine de référence, est disponible pour prendre un emploi dans les 15 jours et a recherché activement un emploi dans le mois précédent ou en a trouvé un qui commence dans les trois mois. Le chômage au sens du BIT est mesuré par l'enquête Emploi de l'Insee.

**L'inscription à Pôle emploi en catégorie A et le chômage au sens du BIT sont deux réalités proches, mais qui ne se recouvrent pas** (voir [documentation](#)).

### Interprétation des séries CVS sur les demandeurs d'emploi

Les données STMT étant exhaustives, il n'existe pas, comme pour des données d'enquête, d'incertitude liée à l'échantillonnage. Les variations des séries CVS issues de la STMT peuvent résulter soit de la tendance de moyen terme, principalement liée aux évolutions du marché du travail et à la conjoncture économique, soit de chocs ponctuels, dont les sources peuvent être variées (variations dans la gestion des listes de demandeurs d'emploi par Pôle emploi ou dans les comportements d'inscription, chocs ponctuels du marché du travail, imprécisions dans l'estimation des corrections des variations saisonnières, ...). Parmi ces chocs ponctuels figurent aussi des incidents et changements de procédure dont certains ont pu avoir un impact significatif sur les séries de demandeurs d'emploi. Un [document](#) présente les principaux événements et leurs impacts.

Une [documentation](#) fournit des éléments d'aide à l'interprétation des séries mensuelles sur les demandeurs d'emploi.

### Pour en savoir plus

[\[1\] Dares, Pôle emploi \(2016\), « Demandeurs d'emploi inscrits et offres collectées par Pôle emploi en décembre 2015 », Dares Indicateurs n°006, octobre.](#)

[\[2\] Dares, les séries mensuelles régionales, départementales et par zone d'emploi.](#)



## DEMANDEURS D'EMPLOI INSCRITS À PÔLE EMPLOI EN CÔTE-D'OR EN DÉCEMBRE 2016

Fin décembre 2016, en Côte-d'Or, le nombre de demandeurs d'emploi tenus de rechercher un emploi et sans activité (catégorie A) s'établit à 24 000. Ce nombre baisse de 2,6 % sur trois mois (soit -630 personnes) ; il progresse de 0,6 % sur un mois et diminue de 6,2 % sur un an.

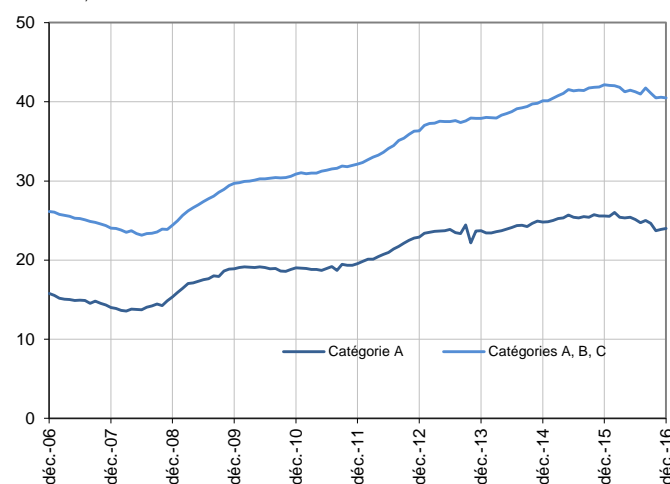
En Bourgogne - Franche-Comté, ce nombre baisse de 1,6 % sur trois mois (+1,0 % sur un mois et -4,7 % sur un an).

En Côte-d'Or, le nombre de demandeurs d'emploi tenus de rechercher un emploi, ayant ou non exercé une activité dans le mois (catégories A, B, C) s'établit à 40 480 fin décembre 2016. Ce nombre baisse de 1,5 % sur trois mois (soit -620 personnes) ; il diminue de 0,2 % sur un mois et de 3,9 % sur un an.

En Bourgogne - Franche-Comté, ce nombre baisse de 0,8 % sur trois mois (+0,1 % sur un mois et -1,7 % sur un an).

### Demandeurs d'emploi en catégories A et A, B, C en Côte-d'Or

En milliers, données cvs



Source : Pôle emploi-Dares, STMT, traitements DR Pôle emploi-Directe Bourgogne - Franche-Comté.

### Demandeurs d'emploi par catégorie

Données cvs

	Effectif			Évolution (en %) sur		
	Décembre 2015	Novembre 2016	Décembre 2016	un mois	trois mois	un an
<b>Côte-d'Or</b>						
Inscrits tenus de rechercher un emploi, sans emploi (catégorie A)	25 590	23 860	<b>24 000</b>	0,6	<b>-2,6</b>	-6,2
Inscrits tenus de rechercher un emploi, en activité réduite courte (catégorie B)	5 930	5 900	<b>5 700</b>	-3,4	<b>-3,7</b>	-3,9
Inscrits tenus de rechercher un emploi, en activité réduite longue (catégorie C)	10 620	10 800	<b>10 780</b>	-0,2	<b>2,2</b>	1,5
Ensemble des inscrits tenus de rechercher un emploi (catégories A, B, C)	42 140	40 560	<b>40 480</b>	-0,2	<b>-1,5</b>	-3,9
Inscrits non tenus de rechercher un emploi, sans emploi (catégorie D)	2 540	3 300	<b>2 940</b>	-10,9	<b>8,9</b>	15,7
Inscrits non tenus de rechercher un emploi, en emploi (catégorie E)	2 140	2 330	<b>2 320</b>	-0,4	<b>-2,5</b>	8,4
Ensemble des inscrits (catégories A, B, C, D, E)	46 820	46 190	<b>45 740</b>	-1,0	<b>-1,0</b>	-2,3
<b>Bourgogne - Franche-Comté</b>						
Inscrits tenus de rechercher un emploi, sans emploi (catégorie A)	136 200	128 580	<b>129 850</b>	1,0	<b>-1,6</b>	-4,7
Inscrits tenus de rechercher un emploi, en activité réduite courte (catégorie B)	28 740	28 790	<b>28 420</b>	-1,3	<b>-3,5</b>	-1,1
Inscrits tenus de rechercher un emploi, en activité réduite longue (catégorie C)	53 510	57 100	<b>56 520</b>	-1,0	<b>2,4</b>	5,6
Ensemble des inscrits tenus de rechercher un emploi (catégories A, B, C)	218 450	214 470	<b>214 790</b>	0,1	<b>-0,8</b>	-1,7
Inscrits non tenus de rechercher un emploi, sans emploi (catégorie D)	12 700	16 750	<b>15 260</b>	-8,9	<b>7,2</b>	20,2
Inscrits non tenus de rechercher un emploi, en emploi (catégorie E)	12 850	13 120	<b>13 110</b>	-0,1	<b>-0,5</b>	2,0
Ensemble des inscrits (catégories A, B, C, D, E)	244 000	244 340	<b>243 160</b>	-0,5	<b>-0,4</b>	-0,3

Source : Pôle emploi-Dares, STMT, traitements DR Pôle emploi-Directe Bourgogne - Franche-Comté.

Les évolutions mensuelles peuvent différer de la tendance des séries ; les évolutions sur trois mois sont à privilégier pour obtenir une information sur la tendance.

Une [documentation](#) fournit des éléments d'aide à l'interprétation des séries mensuelles sur les demandeurs d'emploi.

Les données publiées concernent les demandeurs d'emploi inscrits à Pôle emploi. La notion de demandeurs d'emploi est différente de celle de chômeurs au sens du Bureau international du travail (BIT). Au-delà des évolutions du marché du travail, différents facteurs peuvent davantage affecter les données relatives aux demandeurs d'emploi : modifications des règles d'indemnisation ou d'accompagnement des demandeurs d'emploi, changements de procédure, incidents. Un [document](#) présente les principaux changements de procédure et incidents ayant affecté les statistiques de demandeurs d'emploi depuis 2011.

L'ensemble des définitions et concepts figurent dans la [documentation méthodologique](#) en ligne.

**Demandeurs d'emploi en catégorie A par sexe et âge**

Données cvs

	Effectif			Évolution (en %) sur		
	Décembre 2015	Novembre 2016	Décembre 2016	un mois	trois mois	un an
Hommes	13 260	12 360	12 390	0,2	-3,2	-6,6
Femmes	12 330	11 500	11 610	1,0	-1,9	-5,8
<b>Moins de 25 ans</b>	<b>4 070</b>	<b>3 530</b>	<b>3 580</b>	<b>1,4</b>	<b>-6,8</b>	<b>-12,0</b>
Hommes	2 220	1 910	1 880	-1,6	-10,0	-15,3
Femmes	1 850	1 620	1 700	4,9	-2,9	-8,1
<b>Entre 25 et 49 ans</b>	<b>15 360</b>	<b>14 230</b>	<b>14 250</b>	<b>0,1</b>	<b>-3,2</b>	<b>-7,2</b>
Hommes	7 880	7 310	7 310	0,0	-4,1	-7,2
Femmes	7 480	6 920	6 940	0,3	-2,3	-7,2
<b>50 ans ou plus</b>	<b>6 160</b>	<b>6 100</b>	<b>6 170</b>	<b>1,1</b>	<b>1,6</b>	<b>0,2</b>
Hommes	3 160	3 140	3 200	1,9	3,6	1,3
Femmes	3 000	2 960	2 970	0,3	-0,3	-1,0
<b>Côte-d'Or</b>	<b>25 590</b>	<b>23 860</b>	<b>24 000</b>	<b>0,6</b>	<b>-2,6</b>	<b>-6,2</b>

Source : Pôle emploi-Dares, STMT, traitements DR Pôle emploi-Directe Bourgogne - Franche-Comté.

**Demandeurs d'emploi en catégories A, B, C par sexe et âge**

Données cvs

	Effectif			Évolution (en %) sur		
	Décembre 2015	Novembre 2016	Décembre 2016	un mois	trois mois	un an
Hommes	20 410	19 650	19 540	-0,6	-1,9	-4,3
Femmes	21 730	20 910	20 940	0,1	-1,1	-3,6
<b>Moins de 25 ans</b>	<b>6 590</b>	<b>5 980</b>	<b>5 870</b>	<b>-1,8</b>	<b>-5,9</b>	<b>-10,9</b>
Hommes	3 410	3 050	2 970	-2,6	-6,9	-12,9
Femmes	3 180	2 930	2 900	-1,0	-4,9	-8,8
<b>Entre 25 et 49 ans</b>	<b>26 210</b>	<b>25 020</b>	<b>24 970</b>	<b>-0,2</b>	<b>-1,6</b>	<b>-4,7</b>
Hommes	12 760	12 190	12 130	-0,5	-2,2	-4,9
Femmes	13 450	12 830	12 840	0,1	-1,1	-4,5
<b>50 ans ou plus</b>	<b>9 340</b>	<b>9 560</b>	<b>9 640</b>	<b>0,8</b>	<b>1,7</b>	<b>3,2</b>
Hommes	4 240	4 410	4 440	0,7	2,5	4,7
Femmes	5 100	5 150	5 200	1,0	1,0	2,0
<b>Côte-d'Or</b>	<b>42 140</b>	<b>40 560</b>	<b>40 480</b>	<b>-0,2</b>	<b>-1,5</b>	<b>-3,9</b>

Source : Pôle emploi-Dares, STMT, traitements DR Pôle emploi-Directe Bourgogne - Franche-Comté.

**Ancienneté en catégories A, B, C des demandeurs d'emploi**

Données cvs

	Effectif			Évolution (en % et point) sur		
	Décembre 2015	Novembre 2016	Décembre 2016	un mois	trois mois	un an
<b>Côte-d'Or</b>						
Inscrits depuis moins de 1 an	22 980	22 110	22 000	-0,5	-2,4	-4,3
Moins de 3 mois	8 590	8 250	8 400	1,8	-1,2	-2,2
De 3 mois à moins de 6 mois	6 040	6 060	5 740	-5,3	-11,0	-5,0
De 6 mois à moins de 12 mois	8 350	7 800	7 860	0,8	3,6	-5,9
Inscrits depuis 1 an ou plus	19 160	18 450	18 480	0,2	-0,4	-3,5
De 1 an à moins de 2 ans	8 820	8 180	8 120	-0,7	-1,2	-7,9
De 2 ans à moins de 3 ans	3 990	4 050	4 110	1,5	-0,2	3,0
3 ans ou plus	6 350	6 220	6 250	0,5	0,5	-1,6
Part des demandeurs d'emploi inscrits depuis 1 an ou plus (en %)	45,5	45,5	45,7	+0,2 pt	+0,5 pt	+0,2 pt
<b>Bourgogne - Franche-Comté</b>						
Demandeurs d'emploi inscrits depuis 1 an ou plus en catégories A, B, C	98 870	94 070	94 180	0,1	-0,6	-4,7
Part des demandeurs d'emploi inscrits depuis 1 an ou plus (en %)	45,3	43,9	43,8	-0,1 pt	+0,1 pt	-1,5 pt

Source : Pôle emploi-Dares, STMT, traitements DR Pôle emploi-Directe Bourgogne - Franche-Comté.

**Entrées et sorties de catégories A, B, C**

Données cvs

	Nombre moyen octobre 2016 - décembre 2016	Évolution	
		trimestrielle (en %) (a)	annuelle (en %) (b)
<b>Côte-d'Or</b>			
Entrées	3 850	-3,5	2,1
Sorties	3 900	-5,8	8,3
<b>Bourgogne - Franche-Comté</b>			
Entrées	21 250	-3,6	6,5
Sorties	21 070	-6,5	7,3

Source : Pôle emploi-Dares, STMT, traitements DR Pôle emploi-Directe Bourgogne - Franche-Comté.

(a) Évolution de la moyenne d'octobre 2016 à décembre 2016 par rapport à la moyenne de juillet 2016 à septembre 2016.

(b) Évolution de la moyenne d'octobre 2016 à décembre 2016 par rapport à la moyenne de octobre 2015 à décembre 2015.

## DEMANDEURS D'EMPLOI INSCRITS À PÔLE EMPLOI DANS LE DOUBS EN DÉCEMBRE 2016

Fin décembre 2016, dans le Doubs, le nombre de demandeurs d'emploi tenus de rechercher un emploi et sans activité (catégorie A) s'établit à 26 480. Ce nombre baisse de 2,4 % sur trois mois (soit -650 personnes) ; il progresse de 1,1 % sur un mois et diminue de 3,6 % sur un an.

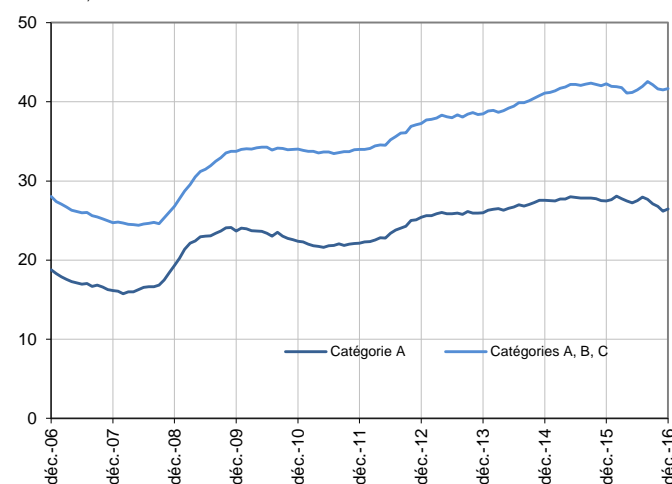
En Bourgogne - Franche-Comté, ce nombre baisse de 1,6 % sur trois mois (+1,0 % sur un mois et -4,7 % sur un an).

Dans le Doubs, le nombre de demandeurs d'emploi tenus de rechercher un emploi, ayant ou non exercé une activité dans le mois (catégories A, B, C) s'établit à 41 670 fin décembre 2016. Ce nombre baisse de 1,1 % sur trois mois (soit -480 personnes) ; il progresse de 0,4 % sur un mois et diminue de 1,5 % sur un an.

En Bourgogne - Franche-Comté, ce nombre baisse de 0,8 % sur trois mois (+0,1 % sur un mois et -1,7 % sur un an).

### Demandeurs d'emploi en catégories A et A, B, C dans le Doubs

En milliers, données cvs



Source : Pôle emploi-Dares, STMT, traitements DR Pôle emploi-Directe Bourgogne - Franche-Comté.

### Demandeurs d'emploi par catégorie

Données cvs

	Effectif			Évolution (en %) sur		
	Décembre 2015	Novembre 2016	Décembre 2016	un mois	trois mois	un an
<b>Doubs</b>						
Inscrits tenus de rechercher un emploi, sans emploi (catégorie A)	27 460	26 190	<b>26 480</b>	1,1	-2,4	-3,6
Inscrits tenus de rechercher un emploi, en activité réduite courte (catégorie B)	5 130	4 920	<b>4 880</b>	-0,8	-5,6	-4,9
Inscrits tenus de rechercher un emploi, en activité réduite longue (catégorie C)	9 700	10 400	<b>10 310</b>	-0,9	4,7	6,3
Ensemble des inscrits tenus de rechercher un emploi (catégories A, B, C)	42 290	41 510	<b>41 670</b>	0,4	-1,1	-1,5
Inscrits non tenus de rechercher un emploi, sans emploi (catégorie D)	2 450	3 480	<b>3 030</b>	-12,9	5,2	23,7
Inscrits non tenus de rechercher un emploi, en emploi (catégorie E)	2 720	2 780	<b>2 770</b>	-0,4	0,0	1,8
Ensemble des inscrits (catégories A, B, C, D, E)	47 460	47 770	<b>47 470</b>	-0,6	-0,7	0,0
<b>Bourgogne - Franche-Comté</b>						
Inscrits tenus de rechercher un emploi, sans emploi (catégorie A)	136 200	128 580	<b>129 850</b>	1,0	-1,6	-4,7
Inscrits tenus de rechercher un emploi, en activité réduite courte (catégorie B)	28 740	28 790	<b>28 420</b>	-1,3	-3,5	-1,1
Inscrits tenus de rechercher un emploi, en activité réduite longue (catégorie C)	53 510	57 100	<b>56 520</b>	-1,0	2,4	5,6
Ensemble des inscrits tenus de rechercher un emploi (catégories A, B, C)	218 450	214 470	<b>214 790</b>	0,1	-0,8	-1,7
Inscrits non tenus de rechercher un emploi, sans emploi (catégorie D)	12 700	16 750	<b>15 260</b>	-8,9	7,2	20,2
Inscrits non tenus de rechercher un emploi, en emploi (catégorie E)	12 850	13 120	<b>13 110</b>	-0,1	-0,5	2,0
Ensemble des inscrits (catégories A, B, C, D, E)	244 000	244 340	<b>243 160</b>	-0,5	-0,4	-0,3

Source : Pôle emploi-Dares, STMT, traitements DR Pôle emploi-Directe Bourgogne - Franche-Comté.

Les évolutions mensuelles peuvent différer de la tendance des séries ; les évolutions sur trois mois sont à privilégier pour obtenir une information sur la tendance.

Une [documentation](#) fournit des éléments d'aide à l'interprétation des séries mensuelles sur les demandeurs d'emploi.

Les données publiées concernent les demandeurs d'emploi inscrits à Pôle emploi. La notion de demandeurs d'emploi est différente de celle de chômeurs au sens du Bureau international du travail (BIT). Au-delà des évolutions du marché du travail, différents facteurs peuvent davantage affecter les données relatives aux demandeurs d'emploi : modifications des règles d'indemnisation ou d'accompagnement des demandeurs d'emploi, changements de procédure, incidents. Un [document](#) présente les principaux changements de procédure et incidents ayant affecté les statistiques de demandeurs d'emploi depuis 2011.

L'ensemble des définitions et concepts figurent dans la [documentation méthodologique](#) en ligne.

## Demandeurs d'emploi en catégorie A par sexe et âge

Données cvs

	Effectif			Évolution (en %) sur		
	Décembre 2015	Novembre 2016	Décembre 2016	un mois	trois mois	un an
Hommes	14 570	13 890	13 970	0,6	-4,0	-4,1
Femmes	12 890	12 300	12 510	1,7	-0,6	-2,9
<b>Moins de 25 ans</b>	<b>4 150</b>	<b>3 630</b>	<b>3 660</b>	<b>0,8</b>	<b>-8,0</b>	<b>-11,8</b>
Hommes	2 220	1 950	1 980	1,5	-8,8	-10,8
Femmes	1 930	1 680	1 680	0,0	-7,2	-13,0
<b>Entre 25 et 49 ans</b>	<b>16 320</b>	<b>15 620</b>	<b>15 740</b>	<b>0,8</b>	<b>-2,9</b>	<b>-3,6</b>
Hommes	8 640	8 250	8 260	0,1	-4,6	-4,4
Femmes	7 680	7 370	7 480	1,5	-0,9	-2,6
<b>50 ans ou plus</b>	<b>6 990</b>	<b>6 940</b>	<b>7 080</b>	<b>2,0</b>	<b>2,0</b>	<b>1,3</b>
Hommes	3 710	3 690	3 730	1,1	0,3	0,5
Femmes	3 280	3 250	3 350	3,1	4,0	2,1
<b>Doubs</b>	<b>27 460</b>	<b>26 190</b>	<b>26 480</b>	<b>1,1</b>	<b>-2,4</b>	<b>-3,6</b>

Source : Pôle emploi-Dares, STMT, traitements DR Pôle emploi-Directe Bourgogne - Franche-Comté.

## Demandeurs d'emploi en catégories A, B, C par sexe et âge

Données cvs

	Effectif			Évolution (en %) sur		
	Décembre 2015	Novembre 2016	Décembre 2016	un mois	trois mois	un an
Hommes	21 440	20 900	20 940	0,2	-1,6	-2,3
Femmes	20 850	20 610	20 730	0,6	-0,7	-0,6
<b>Moins de 25 ans</b>	<b>6 390</b>	<b>5 720</b>	<b>5 640</b>	<b>-1,4</b>	<b>-6,9</b>	<b>-11,7</b>
Hommes	3 360	3 010	2 970	-1,3	-6,6	-11,6
Femmes	3 030	2 710	2 670	-1,5	-7,3	-11,9
<b>Entre 25 et 49 ans</b>	<b>26 050</b>	<b>25 750</b>	<b>25 810</b>	<b>0,2</b>	<b>-1,2</b>	<b>-0,9</b>
Hommes	13 350	13 070	13 100	0,2	-1,6	-1,9
Femmes	12 700	12 680	12 710	0,2	-0,8	0,1
<b>50 ans ou plus</b>	<b>9 850</b>	<b>10 040</b>	<b>10 220</b>	<b>1,8</b>	<b>2,5</b>	<b>3,8</b>
Hommes	4 730	4 820	4 870	1,0	1,7	3,0
Femmes	5 120	5 220	5 350	2,5	3,3	4,5
<b>Doubs</b>	<b>42 290</b>	<b>41 510</b>	<b>41 670</b>	<b>0,4</b>	<b>-1,1</b>	<b>-1,5</b>

Source : Pôle emploi-Dares, STMT, traitements DR Pôle emploi-Directe Bourgogne - Franche-Comté.

## Ancienneté en catégories A, B, C des demandeurs d'emploi

Données cvs

	Effectif			Évolution (en % et point) sur		
	Décembre 2015	Novembre 2016	Décembre 2016	un mois	trois mois	un an
<b>Doubs</b>						
Inscrits depuis moins de 1 an	23 940	24 550	24 740	0,8	-0,8	3,3
Moins de 3 mois	9 240	9 290	9 790	5,4	-0,2	6,0
De 3 mois à moins de 6 mois	6 060	7 010	6 430	-8,3	-9,3	6,1
De 6 mois à moins de 12 mois	8 640	8 250	8 520	3,3	5,8	-1,4
Inscrits depuis 1 an ou plus	18 350	16 960	16 930	-0,2	-1,6	-7,7
De 1 an à moins de 2 ans	8 820	7 760	7 690	-0,9	-1,9	-12,8
De 2 ans à moins de 3 ans	3 790	3 800	3 840	1,1	-1,5	1,3
3 ans ou plus	5 740	5 400	5 400	0,0	-1,1	-5,9
Part des demandeurs d'emploi inscrits depuis 1 an ou plus (en %)	43,4	40,9	40,6	-0,3 pt	-0,2 pt	-2,8 pt
<b>Bourgogne - Franche-Comté</b>						
Demandeurs d'emploi inscrits depuis 1 an ou plus en catégories A, B, C	98 870	94 070	94 180	0,1	-0,6	-4,7
Part des demandeurs d'emploi inscrits depuis 1 an ou plus (en %)	45,3	43,9	43,8	-0,1 pt	+0,1 pt	-1,5 pt

Source : Pôle emploi-Dares, STMT, traitements DR Pôle emploi-Directe Bourgogne - Franche-Comté.

## Entrées et sorties de catégories A, B, C

Données cvs

	Nombre moyen	Évolution	Évolution
	octobre 2016 - décembre 2016	trimestrielle (en %) (a)	annuelle (en %) (b)
<b>Doubs</b>			
Entrées	4 510	-3,8	8,4
Sorties	4 520	-3,2	8,1
<b>Bourgogne - Franche-Comté</b>			
Entrées	21 250	-3,6	6,5
Sorties	21 070	-6,5	7,3

Source : Pôle emploi-Dares, STMT, traitements DR Pôle emploi-Directe Bourgogne - Franche-Comté.

(a) Évolution de la moyenne d'octobre 2016 à décembre 2016 par rapport à la moyenne de juillet 2016 à septembre 2016.

(b) Évolution de la moyenne d'octobre 2016 à décembre 2016 par rapport à la moyenne de octobre 2015 à décembre 2015.

## DEMANDEURS D'EMPLOI INSCRITS À PÔLE EMPLOI EN HAUTE-SAÔNE EN DÉCEMBRE 2016

Fin décembre 2016, en Haute-Saône, le nombre de demandeurs d'emploi tenus de rechercher un emploi et sans activité (catégorie A) s'établit à 11 130. Ce nombre baisse de 1,6 % sur trois mois (soit -180 personnes) ; il progresse de 1,1 % sur un mois et diminue de 2,7 % sur un an.

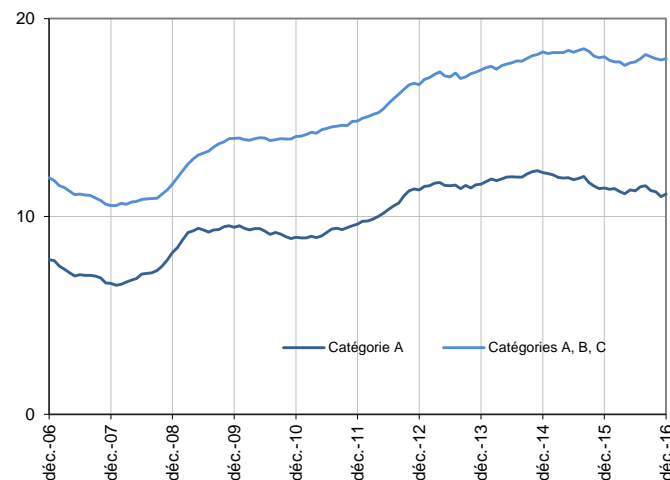
En Bourgogne - Franche-Comté, ce nombre baisse de 1,6 % sur trois mois (+1,0 % sur un mois et -4,7 % sur un an).

En Haute-Saône, le nombre de demandeurs d'emploi tenus de rechercher un emploi, ayant ou non exercé une activité dans le mois (catégories A, B, C) s'établit à 17 980 fin décembre 2016. Ce nombre baisse de 0,6 % sur trois mois (soit -100 personnes) ; il progresse de 0,4 % sur un mois et diminue de 0,5 % sur un an.

En Bourgogne - Franche-Comté, ce nombre baisse de 0,8 % sur trois mois (+0,1 % sur un mois et -1,7 % sur un an).

### Demandeurs d'emploi en catégories A et A, B, C en Haute-Saône

En milliers, données cvs



Source : Pôle emploi-Dares, STMT, traitements DR Pôle emploi-Directe Bourgogne - Franche-Comté.

### Demandeurs d'emploi par catégorie

Données cvs

	Effectif			Évolution (en %) sur		
	Décembre 2015	Novembre 2016	Décembre 2016	un mois	trois mois	un an
<b>Haute-Saône</b>						
Inscrits tenus de rechercher un emploi, sans emploi (catégorie A)	11 440	11 010	<b>11 130</b>	1,1	-1,6	-2,7
Inscrits tenus de rechercher un emploi, en activité réduite courte (catégorie B)	2 140	2 140	<b>2 190</b>	2,3	<b>0,0</b>	2,3
Inscrits tenus de rechercher un emploi, en activité réduite longue (catégorie C)	4 490	4 760	<b>4 660</b>	-2,1	<b>1,7</b>	3,8
Ensemble des inscrits tenus de rechercher un emploi (catégories A, B, C)	18 070	17 910	<b>17 980</b>	0,4	<b>-0,6</b>	-0,5
Inscrits non tenus de rechercher un emploi, sans emploi (catégorie D)	850	1 150	<b>1 020</b>	-11,3	<b>8,5</b>	20,0
Inscrits non tenus de rechercher un emploi, en emploi (catégorie E)	1 440	1 400	<b>1 370</b>	-2,1	<b>-5,5</b>	-4,9
Ensemble des inscrits (catégories A, B, C, D, E)	20 360	20 460	<b>20 370</b>	-0,4	<b>-0,5</b>	0,0
<b>Bourgogne - Franche-Comté</b>						
Inscrits tenus de rechercher un emploi, sans emploi (catégorie A)	136 200	128 580	<b>129 850</b>	1,0	-1,6	-4,7
Inscrits tenus de rechercher un emploi, en activité réduite courte (catégorie B)	28 740	28 790	<b>28 420</b>	-1,3	<b>-3,5</b>	-1,1
Inscrits tenus de rechercher un emploi, en activité réduite longue (catégorie C)	53 510	57 100	<b>56 520</b>	-1,0	<b>2,4</b>	5,6
Ensemble des inscrits tenus de rechercher un emploi (catégories A, B, C)	218 450	214 470	<b>214 790</b>	0,1	<b>-0,8</b>	-1,7
Inscrits non tenus de rechercher un emploi, sans emploi (catégorie D)	12 700	16 750	<b>15 260</b>	-8,9	<b>7,2</b>	20,2
Inscrits non tenus de rechercher un emploi, en emploi (catégorie E)	12 850	13 120	<b>13 110</b>	-0,1	<b>-0,5</b>	2,0
Ensemble des inscrits (catégories A, B, C, D, E)	244 000	244 340	<b>243 160</b>	-0,5	<b>-0,4</b>	-0,3

Source : Pôle emploi-Dares, STMT, traitements DR Pôle emploi-Directe Bourgogne - Franche-Comté.

Les évolutions mensuelles peuvent différer de la tendance des séries ; les évolutions sur trois mois sont à privilégier pour obtenir une information sur la tendance.

Une [documentation](#) fournit des éléments d'aide à l'interprétation des séries mensuelles sur les demandeurs d'emploi.

Les données publiées concernent les demandeurs d'emploi inscrits à Pôle emploi. La notion de demandeurs d'emploi est différente de celle de chômeurs au sens du Bureau international du travail (BIT). Au-delà des évolutions du marché du travail, différents facteurs peuvent davantage affecter les données relatives aux demandeurs d'emploi : modifications des règles d'indemnisation ou d'accompagnement des demandeurs d'emploi, changements de procédure, incidents. Un [document](#) présente les principaux changements de procédure et incidents ayant affecté les statistiques de demandeurs d'emploi depuis 2011.

L'ensemble des définitions et concepts figurent dans la [documentation méthodologique](#) en ligne.

**Demandedeurs d'emploi en catégorie A par sexe et âge**

Données cvs

	Effectif			Évolution (en %) sur		
	Décembre 2015	Novembre 2016	Décembre 2016	un mois	trois mois	un an
Hommes	5 910	5 670	5 740	1,2	-1,7	-2,9
Femmes	5 530	5 340	5 390	0,9	-1,5	-2,5
<b>Moins de 25 ans</b>	<b>1 830</b>	<b>1 650</b>	<b>1 650</b>	<b>0,0</b>	<b>-6,8</b>	<b>-9,8</b>
Hommes	940	860	870	1,2	-8,4	-7,4
Femmes	890	790	780	-1,3	-4,9	-12,4
<b>Entre 25 et 49 ans</b>	<b>6 340</b>	<b>6 140</b>	<b>6 250</b>	<b>1,8</b>	<b>-1,3</b>	<b>-1,4</b>
Hommes	3 320	3 210	3 290	2,5	0,3	-0,9
Femmes	3 020	2 930	2 960	1,0	-3,0	-2,0
<b>50 ans ou plus</b>	<b>3 270</b>	<b>3 220</b>	<b>3 230</b>	<b>0,3</b>	<b>0,6</b>	<b>-1,2</b>
Hommes	1 650	1 600	1 580	-1,3	-1,9	-4,2
Femmes	1 620	1 620	1 650	1,9	3,1	1,9
<b>Haute-Saône</b>	<b>11 440</b>	<b>11 010</b>	<b>11 130</b>	<b>1,1</b>	<b>-1,6</b>	<b>-2,7</b>

Source : Pôle emploi-Dares, STMT, traitements DR Pôle emploi-Directe Bourgogne - Franche-Comté.

**Demandedeurs d'emploi en catégories A, B, C par sexe et âge**

Données cvs

	Effectif			Évolution (en %) sur		
	Décembre 2015	Novembre 2016	Décembre 2016	un mois	trois mois	un an
Hommes	8 780	8 560	8 630	0,8	-0,8	-1,7
Femmes	9 290	9 350	9 350	0,0	-0,3	0,6
<b>Moins de 25 ans</b>	<b>2 900</b>	<b>2 770</b>	<b>2 750</b>	<b>-0,7</b>	<b>-4,8</b>	<b>-5,2</b>
Hommes	1 500	1 410	1 420	0,7	-7,2	-5,3
Femmes	1 400	1 360	1 330	-2,2	-2,2	-5,0
<b>Entre 25 et 49 ans</b>	<b>10 470</b>	<b>10 420</b>	<b>10 460</b>	<b>0,4</b>	<b>-0,3</b>	<b>-0,1</b>
Hommes	5 180	5 090	5 140	1,0	0,8	-0,8
Femmes	5 290	5 330	5 320	-0,2	-1,3	0,6
<b>50 ans ou plus</b>	<b>4 700</b>	<b>4 720</b>	<b>4 770</b>	<b>1,1</b>	<b>1,5</b>	<b>1,5</b>
Hommes	2 100	2 060	2 070	0,5	0,0	-1,4
Femmes	2 600	2 660	2 700	1,5	2,7	3,8
<b>Haute-Saône</b>	<b>18 070</b>	<b>17 910</b>	<b>17 980</b>	<b>0,4</b>	<b>-0,6</b>	<b>-0,5</b>

Source : Pôle emploi-Dares, STMT, traitements DR Pôle emploi-Directe Bourgogne - Franche-Comté.

**Ancienneté en catégories A, B, C des demandedeurs d'emploi**

Données cvs

	Effectif			Évolution (en % et point) sur		
	Décembre 2015	Novembre 2016	Décembre 2016	un mois	trois mois	un an
<b>Haute-Saône</b>						
Inscrits depuis moins de 1 an	9 400	10 050	10 070	0,2	-0,2	7,1
Moins de 3 mois	3 530	3 670	3 740	1,9	-4,3	5,9
De 3 mois à moins de 6 mois	2 460	2 840	2 690	-5,3	-7,9	9,3
De 6 mois à moins de 12 mois	3 410	3 540	3 640	2,8	11,7	6,7
Inscrits depuis 1 an ou plus	8 670	7 860	7 910	0,6	-1,0	-8,8
De 1 an à moins de 2 ans	3 910	3 140	3 190	1,6	-3,0	-18,4
De 2 ans à moins de 3 ans	1 850	1 850	1 820	-1,6	-0,5	-1,6
3 ans ou plus	2 910	2 870	2 900	1,0	1,0	-0,3
Part des demandedeurs d'emploi inscrits depuis 1 an ou plus (en %)	48,0	43,9	44,0	+0,1 pt	-0,2 pt	-4,0 pt
<b>Bourgogne - Franche-Comté</b>						
Demandedeurs d'emploi inscrits depuis 1 an ou plus en catégories A, B, C	98 870	94 070	94 180	0,1	-0,6	-4,7
Part des demandedeurs d'emploi inscrits depuis 1 an ou plus (en %)	45,3	43,9	43,8	-0,1 pt	+0,1 pt	-1,5 pt

Source : Pôle emploi-Dares, STMT, traitements DR Pôle emploi-Directe Bourgogne - Franche-Comté.

**Entrées et sorties de catégories A, B, C**

Données cvs

	Nombre moyen	Évolution	Évolution
	octobre 2016 - décembre 2016	trimestrielle (en %) (a)	annuelle (en %) (b)
<b>Haute-Saône</b>			
Entrées	1 710	-7,6	8,9
Sorties	1 690	-9,6	2,4
<b>Bourgogne - Franche-Comté</b>			
Entrées	21 250	-3,6	6,5
Sorties	21 070	-6,5	7,3

Source : Pôle emploi-Dares, STMT, traitements DR Pôle emploi-Directe Bourgogne - Franche-Comté.

(a) Évolution de la moyenne d'octobre 2016 à décembre 2016 par rapport à la moyenne de juillet 2016 à septembre 2016.

(b) Évolution de la moyenne d'octobre 2016 à décembre 2016 par rapport à la moyenne de octobre 2015 à décembre 2015.

## DEMANDEURS D'EMPLOI INSCRITS À PÔLE EMPLOI DANS LE JURA EN DÉCEMBRE 2016

Fin décembre 2016, dans le Jura, le nombre de demandeurs d'emploi tenus de rechercher un emploi et sans activité (catégorie A) s'établit à 10 170. Ce nombre baisse de 1,3 % sur trois mois (soit -130 personnes) ; il progresse de 2,1 % sur un mois et diminue de 4,5 % sur un an.

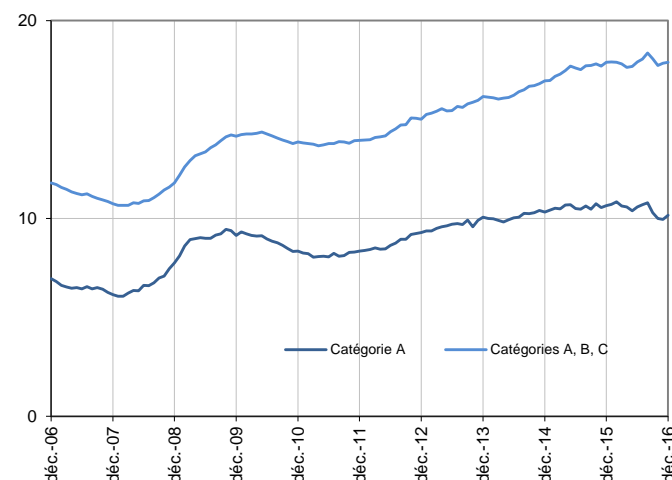
En Bourgogne - Franche-Comté, ce nombre baisse de 1,6 % sur trois mois (+1,0 % sur un mois et -4,7 % sur un an).

Dans le Jura, le nombre de demandeurs d'emploi tenus de rechercher un emploi, ayant ou non exercé une activité dans le mois (catégories A, B, C) s'établit à 17 890 fin décembre 2016. Ce nombre baisse de 1,1 % sur trois mois (soit -190 personnes) ; il progresse de 0,3 % sur un mois et est stable sur un an.

En Bourgogne - Franche-Comté, ce nombre baisse de 0,8 % sur trois mois (+0,1 % sur un mois et -1,7 % sur un an).

### Demandeurs d'emploi en catégories A et A, B, C dans le Jura

En milliers, données cvs



Source : Pôle emploi-Dares, STMT, traitements DR Pôle emploi-Directe Bourgogne - Franche-Comté.

### Demandeurs d'emploi par catégorie

Données cvs

	Effectif			Évolution (en %) sur		
	Décembre 2015	Novembre 2016	Décembre 2016	un mois	trois mois	un an
<b>Jura</b>						
Inscrits tenus de rechercher un emploi, sans emploi (catégorie A)	10 650	9 960	<b>10 170</b>	2,1	-1,3	-4,5
Inscrits tenus de rechercher un emploi, en activité réduite courte (catégorie B)	2 490	2 590	<b>2 530</b>	-2,3	-2,3	1,6
Inscrits tenus de rechercher un emploi, en activité réduite longue (catégorie C)	4 750	5 290	<b>5 190</b>	-1,9	0,0	9,3
Ensemble des inscrits tenus de rechercher un emploi (catégories A, B, C)	17 890	17 840	<b>17 890</b>	0,3	-1,1	0,0
Inscrits non tenus de rechercher un emploi, sans emploi (catégorie D)	1 440	1 640	<b>1 710</b>	4,3	21,3	18,8
Inscrits non tenus de rechercher un emploi, en emploi (catégorie E)	1 170	1 170	<b>1 180</b>	0,9	2,6	0,9
Ensemble des inscrits (catégories A, B, C, D, E)	20 500	20 650	<b>20 780</b>	0,6	0,7	1,4
<b>Bourgogne - Franche-Comté</b>						
Inscrits tenus de rechercher un emploi, sans emploi (catégorie A)	136 200	128 580	<b>129 850</b>	1,0	-1,6	-4,7
Inscrits tenus de rechercher un emploi, en activité réduite courte (catégorie B)	28 740	28 790	<b>28 420</b>	-1,3	-3,5	-1,1
Inscrits tenus de rechercher un emploi, en activité réduite longue (catégorie C)	53 510	57 100	<b>56 520</b>	-1,0	2,4	5,6
Ensemble des inscrits tenus de rechercher un emploi (catégories A, B, C)	218 450	214 470	<b>214 790</b>	0,1	-0,8	-1,7
Inscrits non tenus de rechercher un emploi, sans emploi (catégorie D)	12 700	16 750	<b>15 260</b>	-8,9	7,2	20,2
Inscrits non tenus de rechercher un emploi, en emploi (catégorie E)	12 850	13 120	<b>13 110</b>	-0,1	-0,5	2,0
Ensemble des inscrits (catégories A, B, C, D, E)	244 000	244 340	<b>243 160</b>	-0,5	-0,4	-0,3

Source : Pôle emploi-Dares, STMT, traitements DR Pôle emploi-Directe Bourgogne - Franche-Comté.

Les évolutions mensuelles peuvent différer de la tendance des séries ; les évolutions sur trois mois sont à privilégier pour obtenir une information sur la tendance.

Une [documentation](#) fournit des éléments d'aide à l'interprétation des séries mensuelles sur les demandeurs d'emploi.

Les données publiées concernent les demandeurs d'emploi inscrits à Pôle emploi. La notion de demandeurs d'emploi est différente de celle de chômeurs au sens du Bureau international du travail (BIT). Au-delà des évolutions du marché du travail, différents facteurs peuvent davantage affecter les données relatives aux demandeurs d'emploi : modifications des règles d'indemnisation ou d'accompagnement des demandeurs d'emploi, changements de procédure, incidents. Un [document](#) présente les principaux changements de procédure et incidents ayant affecté les statistiques de demandeurs d'emploi depuis 2011.

L'ensemble des définitions et concepts figurent dans la [documentation méthodologique](#) en ligne.

**Demandeurs d'emploi en catégorie A par sexe et âge**

Données cvs

	Effectif			Évolution (en %) sur		
	Décembre 2015	Novembre 2016	Décembre 2016	un mois	trois mois	un an
Hommes	5 650	5 290	5 360	1,3	-2,0	-5,1
Femmes	5 000	4 670	4 810	3,0	-0,4	-3,8
<b>Moins de 25 ans</b>	<b>1 730</b>	<b>1 450</b>	<b>1 520</b>	<b>4,8</b>	<b>-7,3</b>	<b>-12,1</b>
Hommes	960	800	830	3,8	-6,7	-13,5
Femmes	770	650	690	6,2	-8,0	-10,4
<b>Entre 25 et 49 ans</b>	<b>6 100</b>	<b>5 590</b>	<b>5 680</b>	<b>1,6</b>	<b>-2,1</b>	<b>-6,9</b>
Hommes	3 210	2 930	2 940	0,3	-3,9	-8,4
Femmes	2 890	2 660	2 740	3,0	0,0	-5,2
<b>50 ans ou plus</b>	<b>2 820</b>	<b>2 920</b>	<b>2 970</b>	<b>1,7</b>	<b>3,8</b>	<b>5,3</b>
Hommes	1 480	1 560	1 590	1,9	4,6	7,4
Femmes	1 340	1 360	1 380	1,5	3,0	3,0
<b>Jura</b>	<b>10 650</b>	<b>9 960</b>	<b>10 170</b>	<b>2,1</b>	<b>-1,3</b>	<b>-4,5</b>

Source : Pôle emploi-Dares, STMT, traitements DR Pôle emploi-Directe Bourgogne - Franche-Comté.

**Demandeurs d'emploi en catégories A, B, C par sexe et âge**

Données cvs

	Effectif			Évolution (en %) sur		
	Décembre 2015	Novembre 2016	Décembre 2016	un mois	trois mois	un an
Hommes	8 720	8 650	8 620	-0,3	-1,1	-1,1
Femmes	9 170	9 190	9 270	0,9	-1,0	1,1
<b>Moins de 25 ans</b>	<b>2 840</b>	<b>2 650</b>	<b>2 640</b>	<b>-0,4</b>	<b>-8,3</b>	<b>-7,0</b>
Hommes	1 510	1 400	1 380	-1,4	-8,0	-8,6
Femmes	1 330	1 250	1 260	0,8	-8,7	-5,3
<b>Entre 25 et 49 ans</b>	<b>10 620</b>	<b>10 520</b>	<b>10 510</b>	<b>-0,1</b>	<b>-0,9</b>	<b>-1,0</b>
Hommes	5 200	5 110	5 080	-0,6	-0,8	-2,3
Femmes	5 420	5 410	5 430	0,4	-1,1	0,2
<b>50 ans ou plus</b>	<b>4 430</b>	<b>4 670</b>	<b>4 740</b>	<b>1,5</b>	<b>3,3</b>	<b>7,0</b>
Hommes	2 010	2 140	2 160	0,9	2,9	7,5
Femmes	2 420	2 530	2 580	2,0	3,6	6,6
<b>Jura</b>	<b>17 890</b>	<b>17 840</b>	<b>17 890</b>	<b>0,3</b>	<b>-1,1</b>	<b>0,0</b>

Source : Pôle emploi-Dares, STMT, traitements DR Pôle emploi-Directe Bourgogne - Franche-Comté.

**Ancienneté en catégories A, B, C des demandeurs d'emploi**

Données cvs

	Effectif			Évolution (en % et point) sur		
	Décembre 2015	Novembre 2016	Décembre 2016	un mois	trois mois	un an
<b>Jura</b>						
Inscrits depuis moins de 1 an	10 650	10 610	10 630	0,2	-2,4	-0,2
Moins de 3 mois	4 040	3 910	4 150	6,1	0,7	2,7
De 3 mois à moins de 6 mois	2 740	2 950	2 750	-6,8	-11,9	0,4
De 6 mois à moins de 12 mois	3 870	3 750	3 730	-0,5	2,2	-3,6
Inscrits depuis 1 an ou plus	7 240	7 230	7 260	0,4	1,0	0,3
De 1 an à moins de 2 ans	3 610	3 570	3 550	-0,6	-1,1	-1,7
De 2 ans à moins de 3 ans	1 590	1 590	1 630	2,5	6,5	2,5
3 ans ou plus	2 040	2 070	2 080	0,5	0,5	2,0
Part des demandeurs d'emploi inscrits depuis 1 an ou plus (en %)	40,5	40,5	40,6	+0,1 pt	+0,8 pt	+0,1 pt
<b>Bourgogne - Franche-Comté</b>						
Demandeurs d'emploi inscrits depuis 1 an ou plus en catégories A, B, C	98 870	94 070	94 180	0,1	-0,6	-4,7
Part des demandeurs d'emploi inscrits depuis 1 an ou plus (en %)	45,3	43,9	43,8	-0,1 pt	+0,1 pt	-1,5 pt

Source : Pôle emploi-Dares, STMT, traitements DR Pôle emploi-Directe Bourgogne - Franche-Comté.

**Entrées et sorties de catégories A, B, C**

Données cvs

	Nombre moyen	Évolution	Évolution
	octobre 2016 - décembre 2016	trimestrielle (en %) (a)	annuelle (en %) (b)
<b>Jura</b>			
Entrées	1 920	-0,5	6,1
Sorties	1 920	-2,0	9,7
<b>Bourgogne - Franche-Comté</b>			
Entrées	21 250	-3,6	6,5
Sorties	21 070	-6,5	7,3

Source : Pôle emploi-Dares, STMT, traitements DR Pôle emploi-Directe Bourgogne - Franche-Comté.

(a) Évolution de la moyenne d'octobre 2016 à décembre 2016 par rapport à la moyenne de juillet 2016 à septembre 2016.

(b) Évolution de la moyenne d'octobre 2016 à décembre 2016 par rapport à la moyenne de octobre 2015 à décembre 2015.



## DEMANDEURS D'EMPLOI INSCRITS À PÔLE EMPLOI DANS LA NIÈVRE EN DÉCEMBRE 2016

Fin décembre 2016, dans la Nièvre, le nombre de demandeurs d'emploi tenus de rechercher un emploi et sans activité (catégorie A) s'établit à 8 920. Ce nombre baisse de 1,2 % sur trois mois (soit -110 personnes) ; il progresse de 0,1 % sur un mois et diminue de 7,5 % sur un an.

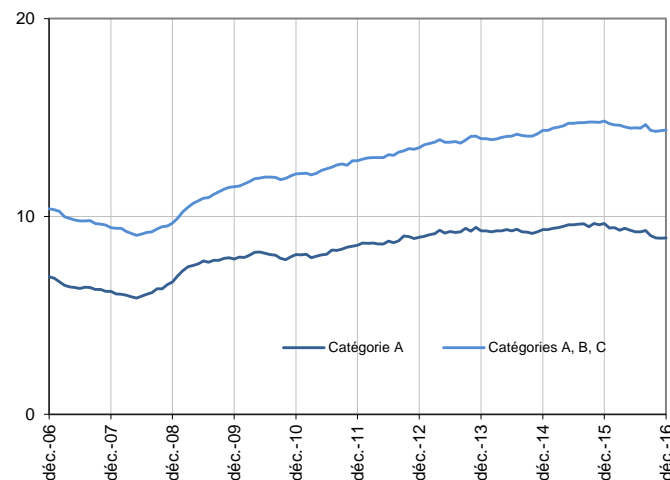
En Bourgogne - Franche-Comté, ce nombre baisse de 1,6 % sur trois mois (+1,0 % sur un mois et -4,7 % sur un an).

Dans la Nièvre, le nombre de demandeurs d'emploi tenus de rechercher un emploi, ayant ou non exercé une activité dans le mois (catégories A, B, C) s'établit à 14 370 fin décembre 2016. Ce nombre augmente de 0,1 % sur trois mois (soit +10 personnes) ; il progresse de 0,3 % sur un mois et diminue de 3,0 % sur un an.

En Bourgogne - Franche-Comté, ce nombre baisse de 0,8 % sur trois mois (+0,1 % sur un mois et -1,7 % sur un an).

### Demandeurs d'emploi en catégories A et A, B, C dans la Nièvre

En milliers, données cvs



Source : Pôle emploi-Dares, STMT, traitements DR Pôle emploi-Directe Bourgogne - Franche-Comté.

### Demandeurs d'emploi par catégorie

Données cvs

	Effectif			Évolution (en %) sur		
	Décembre 2015	Novembre 2016	Décembre 2016	un mois	trois mois	un an
<b>Nièvre</b>						
Inscrits tenus de rechercher un emploi, sans emploi (catégorie A)	9 640	8 910	<b>8 920</b>	0,1	-1,2	-7,5
Inscrits tenus de rechercher un emploi, en activité réduite courte (catégorie B)	1 970	1 930	<b>1 940</b>	0,5	-0,5	-1,5
Inscrits tenus de rechercher un emploi, en activité réduite longue (catégorie C)	3 210	3 490	<b>3 510</b>	0,6	<b>3,8</b>	9,3
Ensemble des inscrits tenus de rechercher un emploi (catégories A, B, C)	14 820	14 330	<b>14 370</b>	0,3	<b>0,1</b>	-3,0
Inscrits non tenus de rechercher un emploi, sans emploi (catégorie D)	970	1 260	<b>1 250</b>	-0,8	<b>12,6</b>	28,9
Inscrits non tenus de rechercher un emploi, en emploi (catégorie E)	870	900	<b>900</b>	0,0	<b>0,0</b>	3,4
Ensemble des inscrits (catégories A, B, C, D, E)	16 660	16 490	<b>16 520</b>	0,2	<b>0,9</b>	-0,8
<b>Bourgogne - Franche-Comté</b>						
Inscrits tenus de rechercher un emploi, sans emploi (catégorie A)	136 200	128 580	<b>129 850</b>	1,0	-1,6	-4,7
Inscrits tenus de rechercher un emploi, en activité réduite courte (catégorie B)	28 740	28 790	<b>28 420</b>	-1,3	-3,5	-1,1
Inscrits tenus de rechercher un emploi, en activité réduite longue (catégorie C)	53 510	57 100	<b>56 520</b>	-1,0	<b>2,4</b>	5,6
Ensemble des inscrits tenus de rechercher un emploi (catégories A, B, C)	218 450	214 470	<b>214 790</b>	0,1	-0,8	-1,7
Inscrits non tenus de rechercher un emploi, sans emploi (catégorie D)	12 700	16 750	<b>15 260</b>	-8,9	<b>7,2</b>	20,2
Inscrits non tenus de rechercher un emploi, en emploi (catégorie E)	12 850	13 120	<b>13 110</b>	-0,1	-0,5	2,0
Ensemble des inscrits (catégories A, B, C, D, E)	244 000	244 340	<b>243 160</b>	-0,5	-0,4	-0,3

Source : Pôle emploi-Dares, STMT, traitements DR Pôle emploi-Directe Bourgogne - Franche-Comté.

Les évolutions mensuelles peuvent différer de la tendance des séries ; les évolutions sur trois mois sont à privilégier pour obtenir une information sur la tendance.

Une [documentation](#) fournit des éléments d'aide à l'interprétation des séries mensuelles sur les demandeurs d'emploi.

Les données publiées concernent les demandeurs d'emploi inscrits à Pôle emploi. La notion de demandeurs d'emploi est différente de celle de chômeurs au sens du Bureau international du travail (BIT). Au-delà des évolutions du marché du travail, différents facteurs peuvent davantage affecter les données relatives aux demandeurs d'emploi : modifications des règles d'indemnisation ou d'accompagnement des demandeurs d'emploi, changements de procédure, incidents. Un [document](#) présente les principaux changements de procédure et incidents ayant affecté les statistiques de demandeurs d'emploi depuis 2011.

L'ensemble des définitions et concepts figurent dans la [documentation méthodologique](#) en ligne.

**Demandeurs d'emploi en catégorie A par sexe et âge**

Données cvs

	Effectif			Évolution (en %) sur		
	Décembre 2015	Novembre 2016	Décembre 2016	un mois	trois mois	un an
Hommes	5 240	4 890	<b>4 830</b>	-1,2	-2,6	-7,8
Femmes	4 400	4 020	<b>4 090</b>	1,7	0,5	-7,0
<b>Moins de 25 ans</b>	<b>1 560</b>	<b>1 330</b>	<b>1 370</b>	<b>3,0</b>	<b>-1,4</b>	<b>-12,2</b>
Hommes	860	740	<b>740</b>	0,0	-3,9	-14,0
Femmes	700	590	<b>630</b>	6,8	1,6	-10,0
<b>Entre 25 et 49 ans</b>	<b>5 300</b>	<b>4 870</b>	<b>4 810</b>	<b>-1,2</b>	<b>-1,6</b>	<b>-9,2</b>
Hommes	2 910	2 730	<b>2 660</b>	-2,6	-2,6	-8,6
Femmes	2 390	2 140	<b>2 150</b>	0,5	-0,5	-10,0
<b>50 ans ou plus</b>	<b>2 780</b>	<b>2 710</b>	<b>2 740</b>	<b>1,1</b>	<b>-0,4</b>	<b>-1,4</b>
Hommes	1 470	1 420	<b>1 430</b>	0,7	-2,1	-2,7
Femmes	1 310	1 290	<b>1 310</b>	1,6	1,6	0,0
<b>Nièvre</b>	<b>9 640</b>	<b>8 910</b>	<b>8 920</b>	<b>0,1</b>	<b>-1,2</b>	<b>-7,5</b>

Source : Pôle emploi-Dares, STMT, traitements DR Pôle emploi-Directe Bourgogne - Franche-Comté.

**Demandeurs d'emploi en catégories A, B, C par sexe et âge**

Données cvs

	Effectif			Évolution (en %) sur		
	Décembre 2015	Novembre 2016	Décembre 2016	un mois	trois mois	un an
Hommes	7 470	7 210	<b>7 200</b>	-0,1	0,6	-3,6
Femmes	7 350	7 120	<b>7 170</b>	0,7	-0,4	-2,4
<b>Moins de 25 ans</b>	<b>2 370</b>	<b>2 160</b>	<b>2 180</b>	<b>0,9</b>	<b>-1,8</b>	<b>-8,0</b>
Hommes	1 270	1 150	<b>1 140</b>	-0,9	-2,6	-10,2
Femmes	1 100	1 010	<b>1 040</b>	3,0	-1,0	-5,5
<b>Entre 25 et 49 ans</b>	<b>8 440</b>	<b>8 120</b>	<b>8 110</b>	<b>-0,1</b>	<b>0,2</b>	<b>-3,9</b>
Hommes	4 310	4 180	<b>4 150</b>	-0,7	1,5	-3,7
Femmes	4 130	3 940	<b>3 960</b>	0,5	-1,0	-4,1
<b>50 ans ou plus</b>	<b>4 010</b>	<b>4 050</b>	<b>4 080</b>	<b>0,7</b>	<b>0,7</b>	<b>1,7</b>
Hommes	1 890	1 880	<b>1 910</b>	1,6	0,5	1,1
Femmes	2 120	2 170	<b>2 170</b>	0,0	0,9	2,4
<b>Nièvre</b>	<b>14 820</b>	<b>14 330</b>	<b>14 370</b>	<b>0,3</b>	<b>0,1</b>	<b>-3,0</b>

Source : Pôle emploi-Dares, STMT, traitements DR Pôle emploi-Directe Bourgogne - Franche-Comté.

**Ancienneté en catégories A, B, C des demandeurs d'emploi**

Données cvs

	Effectif			Évolution (en % et point) sur		
	Décembre 2015	Novembre 2016	Décembre 2016	un mois	trois mois	un an
<b>Nièvre</b>						
Inscrits depuis moins de 1 an	7 830	7 860	<b>7 890</b>	0,4	0,8	0,8
Moins de 3 mois	2 910	2 820	<b>2 960</b>	5,0	-2,3	1,7
De 3 mois à moins de 6 mois	2 030	2 330	<b>2 080</b>	-10,7	-8,8	2,5
De 6 mois à moins de 12 mois	2 890	2 710	<b>2 850</b>	5,2	13,1	-1,4
Inscrits depuis 1 an ou plus	6 990	6 470	<b>6 480</b>	0,2	-0,8	-7,3
De 1 an à moins de 2 ans	3 020	2 680	<b>2 650</b>	-1,1	-4,7	-12,3
De 2 ans à moins de 3 ans	1 530	1 370	<b>1 410</b>	2,9	2,2	-7,8
3 ans ou plus	2 440	2 420	<b>2 420</b>	0,0	2,1	-0,8
Part des demandeurs d'emploi inscrits depuis 1 an ou plus (en %)	47,2	45,2	<b>45,1</b>	-0,1 pt	-0,4 pt	-2,1 pt
<b>Bourgogne - Franche-Comté</b>						
Demandeurs d'emploi inscrits depuis 1 an ou plus en catégories A, B, C	98 870	94 070	<b>94 180</b>	0,1	-0,6	-4,7
Part des demandeurs d'emploi inscrits depuis 1 an ou plus (en %)	45,3	43,9	<b>43,8</b>	-0,1 pt	+0,1 pt	-1,5 pt

Source : Pôle emploi-Dares, STMT, traitements DR Pôle emploi-Directe Bourgogne - Franche-Comté.

**Entrées et sorties de catégories A, B, C**

Données cvs

	Nombre moyen	Évolution	Évolution
	octobre 2016 - décembre 2016	trimestrielle (en %) (a)	annuelle (en %) (b)
<b>Nièvre</b>			
Entrées	<b>1 390</b>	-4,8	7,8
Sorties	<b>1 320</b>	-14,8	4,8
<b>Bourgogne - Franche-Comté</b>			
Entrées	<b>21 250</b>	-3,6	6,5
Sorties	<b>21 070</b>	-6,5	7,3

Source : Pôle emploi-Dares, STMT, traitements DR Pôle emploi-Directe Bourgogne - Franche-Comté.

(a) Évolution de la moyenne d'octobre 2016 à décembre 2016 par rapport à la moyenne de juillet 2016 à septembre 2016.

(b) Évolution de la moyenne d'octobre 2016 à décembre 2016 par rapport à la moyenne de octobre 2015 à décembre 2015.

## DEMANDEURS D'EMPLOI INSCRITS À PÔLE EMPLOI EN SAÔNE-ET-LOIRE EN DÉCEMBRE 2016

Fin décembre 2016, en Saône-et-Loire, le nombre de demandeurs d'emploi tenus de rechercher un emploi et sans activité (catégorie A) s'établit à 24 930. Ce nombre baisse de 0,2 % sur trois mois (soit -60 personnes) ; il progresse de 1,1 % sur un mois et diminue de 4,6 % sur un an.

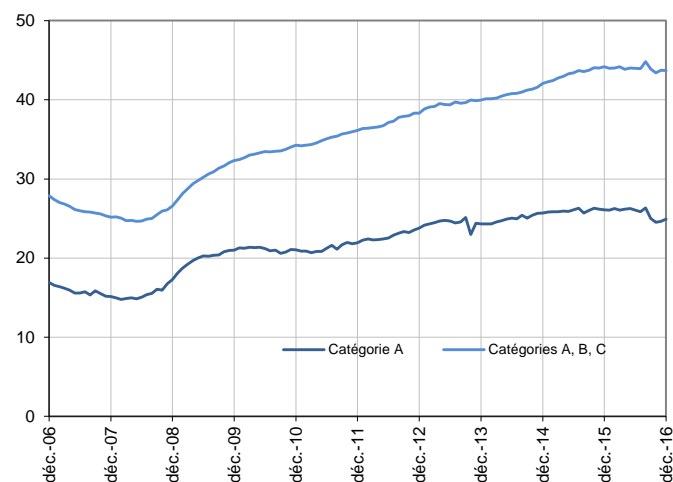
En Bourgogne - Franche-Comté, ce nombre baisse de 1,6 % sur trois mois (+1,0 % sur un mois et -4,7 % sur un an).

En Saône-et-Loire, le nombre de demandeurs d'emploi tenus de rechercher un emploi, ayant ou non exercé une activité dans le mois (catégories A, B, C) s'établit à 43 690 fin décembre 2016. Ce nombre baisse de 0,5 % sur trois mois (soit -200 personnes) ; il diminue de 0,1 % sur un mois et de 1,1 % sur un an.

En Bourgogne - Franche-Comté, ce nombre baisse de 0,8 % sur trois mois (+0,1 % sur un mois et -1,7 % sur un an).

### Demandeurs d'emploi en catégories A et A, B, C en Saône-et-Loire

En milliers, données cvs



Source : Pôle emploi-Dares, STMT, traitements DR Pôle emploi-Directe Bourgogne - Franche-Comté.

### Demandeurs d'emploi par catégorie

Données cvs

	Effectif			Évolution (en %) sur		
	Décembre 2015	Novembre 2016	Décembre 2016	un mois	trois mois	un an
<b>Saône-et-Loire</b>						
Inscrits tenus de rechercher un emploi, sans emploi (catégorie A)	26 120	24 650	<b>24 930</b>	1,1	<b>-0,2</b>	-4,6
Inscrits tenus de rechercher un emploi, en activité réduite courte (catégorie B)	6 300	6 540	<b>6 300</b>	-3,7	<b>-5,4</b>	0,0
Inscrits tenus de rechercher un emploi, en activité réduite longue (catégorie C)	11 760	12 550	<b>12 460</b>	-0,7	<b>1,8</b>	6,0
Ensemble des inscrits tenus de rechercher un emploi (catégories A, B, C)	44 180	43 740	<b>43 690</b>	-0,1	<b>-0,5</b>	-1,1
Inscrits non tenus de rechercher un emploi, sans emploi (catégorie D)	2 450	3 170	<b>2 990</b>	-5,7	<b>2,7</b>	22,0
Inscrits non tenus de rechercher un emploi, en emploi (catégorie E)	2 440	2 430	<b>2 490</b>	2,5	<b>2,5</b>	2,0
Ensemble des inscrits (catégories A, B, C, D, E)	49 070	49 340	<b>49 170</b>	-0,3	<b>-0,1</b>	0,2
<b>Bourgogne - Franche-Comté</b>						
Inscrits tenus de rechercher un emploi, sans emploi (catégorie A)	136 200	128 580	<b>129 850</b>	1,0	<b>-1,6</b>	-4,7
Inscrits tenus de rechercher un emploi, en activité réduite courte (catégorie B)	28 740	28 790	<b>28 420</b>	-1,3	<b>-3,5</b>	-1,1
Inscrits tenus de rechercher un emploi, en activité réduite longue (catégorie C)	53 510	57 100	<b>56 520</b>	-1,0	<b>2,4</b>	5,6
Ensemble des inscrits tenus de rechercher un emploi (catégories A, B, C)	218 450	214 470	<b>214 790</b>	0,1	<b>-0,8</b>	-1,7
Inscrits non tenus de rechercher un emploi, sans emploi (catégorie D)	12 700	16 750	<b>15 260</b>	-8,9	<b>7,2</b>	20,2
Inscrits non tenus de rechercher un emploi, en emploi (catégorie E)	12 850	13 120	<b>13 110</b>	-0,1	<b>-0,5</b>	2,0
Ensemble des inscrits (catégories A, B, C, D, E)	244 000	244 340	<b>243 160</b>	-0,5	<b>-0,4</b>	-0,3

Source : Pôle emploi-Dares, STMT, traitements DR Pôle emploi-Directe Bourgogne - Franche-Comté.

Les évolutions mensuelles peuvent différer de la tendance des séries ; les évolutions sur trois mois sont à privilégier pour obtenir une information sur la tendance.

Une [documentation](#) fournit des éléments d'aide à l'interprétation des séries mensuelles sur les demandeurs d'emploi.

Les données publiées concernent les demandeurs d'emploi inscrits à Pôle emploi. La notion de demandeurs d'emploi est différente de celle de chômeurs au sens du Bureau international du travail (BIT). Au-delà des évolutions du marché du travail, différents facteurs peuvent davantage affecter les données relatives aux demandeurs d'emploi : modifications des règles d'indemnisation ou d'accompagnement des demandeurs d'emploi, changements de procédure, incidents. Un [document](#) présente les principaux changements de procédure et incidents ayant affecté les statistiques de demandeurs d'emploi depuis 2011.

L'ensemble des définitions et concepts figurent dans la [documentation méthodologique](#) en ligne.

**Demandeurs d'emploi en catégorie A par sexe et âge**

Données cvs

	Effectif			Évolution (en %) sur		
	Décembre 2015	Novembre 2016	Décembre 2016	un mois	trois mois	un an
Hommes	13 460	12 830	12 830	0,0	-2,0	-4,7
Femmes	12 660	11 820	12 100	2,4	1,7	-4,4
<b>Moins de 25 ans</b>	<b>4 060</b>	<b>3 620</b>	<b>3 730</b>	<b>3,0</b>	<b>1,4</b>	<b>-8,1</b>
Hommes	2 160	1 910	1 960	2,6	0,5	-9,3
Femmes	1 900	1 710	1 770	3,5	2,3	-6,8
<b>Entre 25 et 49 ans</b>	<b>14 790</b>	<b>13 630</b>	<b>13 760</b>	<b>1,0</b>	<b>-1,7</b>	<b>-7,0</b>
Hommes	7 630	7 200	7 190	-0,1	-3,1	-5,8
Femmes	7 160	6 430	6 570	2,2	-0,2	-8,2
<b>50 ans ou plus</b>	<b>7 270</b>	<b>7 400</b>	<b>7 440</b>	<b>0,5</b>	<b>1,8</b>	<b>2,3</b>
Hommes	3 670	3 720	3 680	-1,1	-1,1	0,3
Femmes	3 600	3 680	3 760	2,2	4,7	4,4
<b>Saône-et-Loire</b>	<b>26 120</b>	<b>24 650</b>	<b>24 930</b>	<b>1,1</b>	<b>-0,2</b>	<b>-4,6</b>

Source : Pôle emploi-Dares, STMT, traitements DR Pôle emploi-Directe Bourgogne - Franche-Comté.

**Demandeurs d'emploi en catégories A, B, C par sexe et âge**

Données cvs

	Effectif			Évolution (en %) sur		
	Décembre 2015	Novembre 2016	Décembre 2016	un mois	trois mois	un an
Hommes	21 300	20 930	20 850	-0,4	-1,2	-2,1
Femmes	22 880	22 810	22 840	0,1	0,2	-0,2
<b>Moins de 25 ans</b>	<b>7 050</b>	<b>6 610</b>	<b>6 580</b>	<b>-0,5</b>	<b>-2,7</b>	<b>-6,7</b>
Hommes	3 610	3 330	3 320	-0,3	-2,9	-8,0
Femmes	3 440	3 280	3 260	-0,6	-2,4	-5,2
<b>Entre 25 et 49 ans</b>	<b>25 840</b>	<b>25 370</b>	<b>25 270</b>	<b>-0,4</b>	<b>-1,2</b>	<b>-2,2</b>
Hommes	12 660	12 410	12 350	-0,5	-1,8	-2,4
Femmes	13 180	12 960	12 920	-0,3	-0,6	-2,0
<b>50 ans ou plus</b>	<b>11 290</b>	<b>11 760</b>	<b>11 840</b>	<b>0,7</b>	<b>2,4</b>	<b>4,9</b>
Hommes	5 030	5 190	5 180	-0,2	1,4	3,0
Femmes	6 260	6 570	6 660	1,4	3,3	6,4
<b>Saône-et-Loire</b>	<b>44 180</b>	<b>43 740</b>	<b>43 690</b>	<b>-0,1</b>	<b>-0,5</b>	<b>-1,1</b>

Source : Pôle emploi-Dares, STMT, traitements DR Pôle emploi-Directe Bourgogne - Franche-Comté.

**Ancienneté en catégories A, B, C des demandeurs d'emploi**

Données cvs

	Effectif			Évolution (en % et point) sur		
	Décembre 2015	Novembre 2016	Décembre 2016	un mois	trois mois	un an
<b>Saône-et-Loire</b>						
Inscrits depuis moins de 1 an	23 510	23 430	23 420	0,0	-0,5	-0,4
Moins de 3 mois	8 750	8 590	8 860	3,1	1,4	1,3
De 3 mois à moins de 6 mois	6 200	6 510	6 110	-6,1	-8,9	-1,5
De 6 mois à moins de 12 mois	8 560	8 330	8 450	1,4	4,4	-1,3
Inscrits depuis 1 an ou plus	20 670	20 310	20 270	-0,2	-0,4	-1,9
De 1 an à moins de 2 ans	9 320	8 830	8 710	-1,4	-2,8	-6,5
De 2 ans à moins de 3 ans	4 380	4 450	4 500	1,1	4,4	2,7
3 ans ou plus	6 970	7 030	7 060	0,4	-0,3	1,3
Part des demandeurs d'emploi inscrits depuis 1 an ou plus (en %)	46,8	46,4	46,4	+0,0 pt	+0,0 pt	-0,4 pt
<b>Bourgogne - Franche-Comté</b>						
Demandeurs d'emploi inscrits depuis 1 an ou plus en catégories A, B, C	98 870	94 070	94 180	0,1	-0,6	-4,7
Part des demandeurs d'emploi inscrits depuis 1 an ou plus (en %)	45,3	43,9	43,8	-0,1 pt	+0,1 pt	-1,5 pt

Source : Pôle emploi-Dares, STMT, traitements DR Pôle emploi-Directe Bourgogne - Franche-Comté.

**Entrées et sorties de catégories A, B, C**

Données cvs

	Nombre moyen octobre 2016 - décembre 2016	Évolution	
		trimestrielle (en %) (a)	annuelle (en %) (b)
<b>Saône-et-Loire</b>			
Entrées	4 040	-0,7	6,9
Sorties	3 970	-5,9	8,8
<b>Bourgogne - Franche-Comté</b>			
Entrées	21 250	-3,6	6,5
Sorties	21 070	-6,5	7,3

Source : Pôle emploi-Dares, STMT, traitements DR Pôle emploi-Directe Bourgogne - Franche-Comté.

(a) Évolution de la moyenne d'octobre 2016 à décembre 2016 par rapport à la moyenne de juillet 2016 à septembre 2016.

(b) Évolution de la moyenne d'octobre 2016 à décembre 2016 par rapport à la moyenne de octobre 2015 à décembre 2015.

## DEMANDEURS D'EMPLOI INSCRITS À PÔLE EMPLOI DANS LE TERRITOIRE DE BELFORT EN DÉCEMBRE 2016

Fin décembre 2016, dans le Territoire de Belfort, le nombre de demandeurs d'emploi tenus de rechercher un emploi et sans activité (catégorie A) s'établit à 7 860. Ce nombre baisse de 3,1 % sur trois mois (soit -250 personnes) ; il diminue de 0,5 % sur un mois et de 7,1 % sur un an.

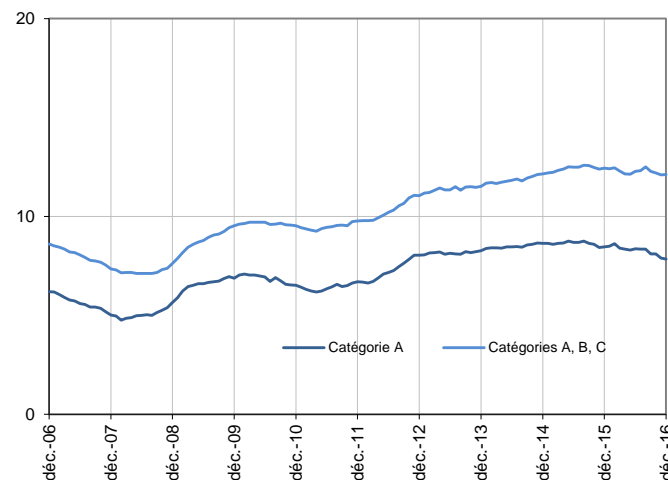
En Bourgogne - Franche-Comté, ce nombre baisse de 1,6 % sur trois mois (+1,0 % sur un mois et -4,7 % sur un an).

Dans le Territoire de Belfort, le nombre de demandeurs d'emploi tenus de rechercher un emploi, ayant ou non exercé une activité dans le mois (catégories A, B, C) s'établit à 12 120 fin décembre 2016. Ce nombre baisse de 1,4 % sur trois mois (soit -170 personnes) ; il progresse de 0,1 % sur un mois et diminue de 2,7 % sur un an.

En Bourgogne - Franche-Comté, ce nombre baisse de 0,8 % sur trois mois (+0,1 % sur un mois et -1,7 % sur un an).

### Demandeurs d'emploi en catégories A et A, B, C dans le Territoire de Belfort

En milliers, données cvs



Source : Pôle emploi-Dares, STMT, traitements DR Pôle emploi-Directe Bourgogne - Franche-Comté.

### Demandeurs d'emploi par catégorie

Données cvs

	Effectif			Évolution (en %) sur		
	Décembre 2015	Novembre 2016	Décembre 2016	un mois	trois mois	un an
<b>Territoire de Belfort</b>						
Inscrits tenus de rechercher un emploi, sans emploi (catégorie A)	8 460	7 900	<b>7 860</b>	-0,5	<b>-3,1</b>	-7,1
Inscrits tenus de rechercher un emploi, en activité réduite courte (catégorie B)	1 300	1 280	<b>1 330</b>	3,9	<b>0,8</b>	2,3
Inscrits tenus de rechercher un emploi, en activité réduite longue (catégorie C)	2 690	2 930	<b>2 930</b>	0,0	<b>2,4</b>	8,9
Ensemble des inscrits tenus de rechercher un emploi (catégories A, B, C)	12 450	12 110	<b>12 120</b>	0,1	<b>-1,4</b>	-2,7
Inscrits non tenus de rechercher un emploi, sans emploi (catégorie D)	580	720	<b>670</b>	-6,9	<b>15,5</b>	15,5
Inscrits non tenus de rechercher un emploi, en emploi (catégorie E)	820	830	<b>800</b>	-3,6	<b>-4,8</b>	-2,4
Ensemble des inscrits (catégories A, B, C, D, E)	13 850	13 660	<b>13 590</b>	-0,5	<b>-0,9</b>	-1,9
<b>Bourgogne - Franche-Comté</b>						
Inscrits tenus de rechercher un emploi, sans emploi (catégorie A)	136 200	128 580	<b>129 850</b>	1,0	<b>-1,6</b>	-4,7
Inscrits tenus de rechercher un emploi, en activité réduite courte (catégorie B)	28 740	28 790	<b>28 420</b>	-1,3	<b>-3,5</b>	-1,1
Inscrits tenus de rechercher un emploi, en activité réduite longue (catégorie C)	53 510	57 100	<b>56 520</b>	-1,0	<b>2,4</b>	5,6
Ensemble des inscrits tenus de rechercher un emploi (catégories A, B, C)	218 450	214 470	<b>214 790</b>	0,1	<b>-0,8</b>	-1,7
Inscrits non tenus de rechercher un emploi, sans emploi (catégorie D)	12 700	16 750	<b>15 260</b>	-8,9	<b>7,2</b>	20,2
Inscrits non tenus de rechercher un emploi, en emploi (catégorie E)	12 850	13 120	<b>13 110</b>	-0,1	<b>-0,5</b>	2,0
Ensemble des inscrits (catégories A, B, C, D, E)	244 000	244 340	<b>243 160</b>	-0,5	<b>-0,4</b>	-0,3

Source : Pôle emploi-Dares, STMT, traitements DR Pôle emploi-Directe Bourgogne - Franche-Comté.

Les évolutions mensuelles peuvent différer de la tendance des séries ; les évolutions sur trois mois sont à privilégier pour obtenir une information sur la tendance.

Une [documentation](#) fournit des éléments d'aide à l'interprétation des séries mensuelles sur les demandeurs d'emploi.

Les données publiées concernent les demandeurs d'emploi inscrits à Pôle emploi. La notion de demandeurs d'emploi est différente de celle de chômeurs au sens du Bureau international du travail (BIT). Au-delà des évolutions du marché du travail, différents facteurs peuvent davantage affecter les données relatives aux demandeurs d'emploi : modifications des règles d'indemnisation ou d'accompagnement des demandeurs d'emploi, changements de procédure, incidents. Un [document](#) présente les principaux changements de procédure et incidents ayant affecté les statistiques de demandeurs d'emploi depuis 2011.

L'ensemble des définitions et concepts figurent dans la [documentation méthodologique](#) en ligne.

**Demandeurs d'emploi en catégorie A par sexe et âge**

Données cvs

	Effectif			Évolution (en %) sur		
	Décembre 2015	Novembre 2016	Décembre 2016	un mois	trois mois	un an
Hommes	4 410	4 060	4 020	-1,0	-4,5	-8,8
Femmes	4 050	3 840	3 840	0,0	-1,5	-5,2
<b>Moins de 25 ans</b>	<b>1 310</b>	<b>1 100</b>	<b>1 080</b>	<b>-1,8</b>	<b>-7,7</b>	<b>-17,6</b>
Hommes	660	550	550	0,0	-6,8	-16,7
Femmes	650	550	530	-3,6	-8,6	-18,5
<b>Entre 25 et 49 ans</b>	<b>5 010</b>	<b>4 680</b>	<b>4 650</b>	<b>-0,6</b>	<b>-3,5</b>	<b>-7,2</b>
Hommes	2 650	2 420	2 370	-2,1	-6,3	-10,6
Femmes	2 360	2 260	2 280	0,9	-0,4	-3,4
<b>50 ans ou plus</b>	<b>2 140</b>	<b>2 120</b>	<b>2 130</b>	<b>0,5</b>	<b>0,5</b>	<b>-0,5</b>
Hommes	1 100	1 090	1 100	0,9	0,9	0,0
Femmes	1 040	1 030	1 030	0,0	0,0	-1,0
<b>Territoire de Belfort</b>	<b>8 460</b>	<b>7 900</b>	<b>7 860</b>	<b>-0,5</b>	<b>-3,1</b>	<b>-7,1</b>

Source : Pôle emploi-Dares, STMT, traitements DR Pôle emploi-Directe Bourgogne - Franche-Comté.

**Demandeurs d'emploi en catégories A, B, C par sexe et âge**

Données cvs

	Effectif			Évolution (en %) sur		
	Décembre 2015	Novembre 2016	Décembre 2016	un mois	trois mois	un an
Hommes	6 340	6 100	6 060	-0,7	-2,7	-4,4
Femmes	6 110	6 010	6 060	0,8	0,0	-0,8
<b>Moins de 25 ans</b>	<b>1 880</b>	<b>1 700</b>	<b>1 660</b>	<b>-2,4</b>	<b>-4,6</b>	<b>-11,7</b>
Hommes	960	860	840	-2,3	-5,6	-12,5
Femmes	920	840	820	-2,4	-3,5	-10,9
<b>Entre 25 et 49 ans</b>	<b>7 620</b>	<b>7 450</b>	<b>7 470</b>	<b>0,3</b>	<b>-1,5</b>	<b>-2,0</b>
Hommes	4 000	3 850	3 820	-0,8	-3,0	-4,5
Femmes	3 620	3 600	3 650	1,4	0,3	0,8
<b>50 ans ou plus</b>	<b>2 950</b>	<b>2 960</b>	<b>2 990</b>	<b>1,0</b>	<b>0,7</b>	<b>1,4</b>
Hommes	1 380	1 390	1 400	0,7	0,0	1,4
Femmes	1 570	1 570	1 590	1,3	1,3	1,3
<b>Territoire de Belfort</b>	<b>12 450</b>	<b>12 110</b>	<b>12 120</b>	<b>0,1</b>	<b>-1,4</b>	<b>-2,7</b>

Source : Pôle emploi-Dares, STMT, traitements DR Pôle emploi-Directe Bourgogne - Franche-Comté.

**Ancienneté en catégories A, B, C des demandeurs d'emploi**

Données cvs

	Effectif			Évolution (en % et point) sur		
	Décembre 2015	Novembre 2016	Décembre 2016	un mois	trois mois	un an
<b>Territoire de Belfort</b>						
Inscrits depuis moins de 1 an	6 870	7 020	7 030	0,1	-1,7	2,3
Moins de 3 mois	2 660	2 630	2 730	3,8	-3,5	2,6
De 3 mois à moins de 6 mois	1 760	2 080	1 860	-10,6	-13,1	5,7
De 6 mois à moins de 12 mois	2 450	2 310	2 440	5,6	11,9	-0,4
Inscrits depuis 1 an ou plus	5 580	5 090	5 090	0,0	-1,0	-8,8
De 1 an à moins de 2 ans	2 450	2 220	2 230	0,5	0,9	-9,0
De 2 ans à moins de 3 ans	1 210	1 100	1 110	0,9	-2,6	-8,3
3 ans ou plus	1 920	1 770	1 750	-1,1	-2,2	-8,9
Part des demandeurs d'emploi inscrits depuis 1 an ou plus (en %)	44,8	42,0	42,0	+0,0 pt	+0,2 pt	-2,8 pt
<b>Bourgogne - Franche-Comté</b>						
Demandeurs d'emploi inscrits depuis 1 an ou plus en catégories A, B, C	98 870	94 070	94 180	0,1	-0,6	-4,7
Part des demandeurs d'emploi inscrits depuis 1 an ou plus (en %)	45,3	43,9	43,8	-0,1 pt	+0,1 pt	-1,5 pt

Source : Pôle emploi-Dares, STMT, traitements DR Pôle emploi-Directe Bourgogne - Franche-Comté.

**Entrées et sorties de catégories A, B, C**

Données cvs

	Nombre moyen	Évolution	Évolution
	octobre 2016 - décembre 2016	trimestrielle (en %) (a)	annuelle (en %) (b)
<b>Territoire de Belfort</b>			
Entrées	1 300	-5,8	5,7
Sorties	1 300	-11,0	4,8
<b>Bourgogne - Franche-Comté</b>			
Entrées	21 250	-3,6	6,5
Sorties	21 070	-6,5	7,3

Source : Pôle emploi-Dares, STMT, traitements DR Pôle emploi-Directe Bourgogne - Franche-Comté.

(a) Évolution de la moyenne d'octobre 2016 à décembre 2016 par rapport à la moyenne de juillet 2016 à septembre 2016.

(b) Évolution de la moyenne d'octobre 2016 à décembre 2016 par rapport à la moyenne de octobre 2015 à décembre 2015.

## DEMANDEURS D'EMPLOI INSCRITS À PÔLE EMPLOI DANS L'YONNE EN DÉCEMBRE 2016

Fin décembre 2016, dans l'Yonne, le nombre de demandeurs d'emploi tenus de rechercher un emploi et sans activité (catégorie A) s'établit à 16 360. Ce nombre baisse de 0,5 % sur trois mois (soit -90 personnes) ; il progresse de 1,6 % sur un mois et diminue de 2,9 % sur un an.

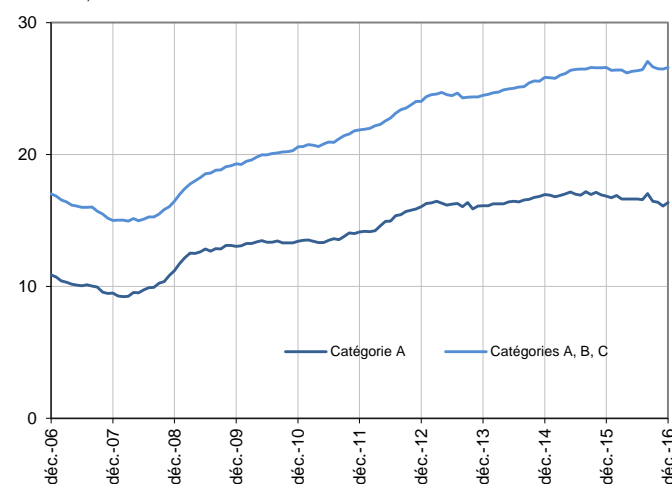
En Bourgogne - Franche-Comté, ce nombre baisse de 1,6 % sur trois mois (+1,0 % sur un mois et -4,7 % sur un an).

Dans l'Yonne, le nombre de demandeurs d'emploi tenus de rechercher un emploi, ayant ou non exercé une activité dans le mois (catégories A, B, C) s'établit à 26 590 fin décembre 2016. Ce nombre baisse de 0,3 % sur trois mois (soit -70 personnes) ; il progresse de 0,5 % sur un mois et diminue de 0,1 % sur un an.

En Bourgogne - Franche-Comté, ce nombre baisse de 0,8 % sur trois mois (+0,1 % sur un mois et -1,7 % sur un an).

### Demandeurs d'emploi en catégories A et A, B, C dans l'Yonne

En milliers, données cvs



Source : Pôle emploi-Dares, STMT, traitements DR Pôle emploi-Directe Bourgogne - Franche-Comté.

### Demandeurs d'emploi par catégorie

Données cvs

	Effectif			Évolution (en %) sur		
	Décembre 2015	Novembre 2016	Décembre 2016	un mois	trois mois	un an
<b>Yonne</b>						
Inscrits tenus de rechercher un emploi, sans emploi (catégorie A)	16 840	16 100	<b>16 360</b>	1,6	<b>-0,5</b>	-2,9
Inscrits tenus de rechercher un emploi, en activité réduite courte (catégorie B)	3 480	3 490	<b>3 550</b>	1,7	<b>-2,5</b>	2,0
Inscrits tenus de rechercher un emploi, en activité réduite longue (catégorie C)	6 290	6 880	<b>6 680</b>	-2,9	<b>1,7</b>	6,2
Ensemble des inscrits tenus de rechercher un emploi (catégories A, B, C)	26 610	26 470	<b>26 590</b>	0,5	<b>-0,3</b>	-0,1
Inscrits non tenus de rechercher un emploi, sans emploi (catégorie D)	1 420	2 030	<b>1 650</b>	-18,7	<b>-2,9</b>	16,2
Inscrits non tenus de rechercher un emploi, en emploi (catégorie E)	1 250	1 280	<b>1 280</b>	0,0	<b>1,6</b>	2,4
Ensemble des inscrits (catégories A, B, C, D, E)	29 280	29 780	<b>29 520</b>	-0,9	<b>-0,3</b>	0,8
<b>Bourgogne - Franche-Comté</b>						
Inscrits tenus de rechercher un emploi, sans emploi (catégorie A)	136 200	128 580	<b>129 850</b>	1,0	<b>-1,6</b>	-4,7
Inscrits tenus de rechercher un emploi, en activité réduite courte (catégorie B)	28 740	28 790	<b>28 420</b>	-1,3	<b>-3,5</b>	-1,1
Inscrits tenus de rechercher un emploi, en activité réduite longue (catégorie C)	53 510	57 100	<b>56 520</b>	-1,0	<b>2,4</b>	5,6
Ensemble des inscrits tenus de rechercher un emploi (catégories A, B, C)	218 450	214 470	<b>214 790</b>	0,1	<b>-0,8</b>	-1,7
Inscrits non tenus de rechercher un emploi, sans emploi (catégorie D)	12 700	16 750	<b>15 260</b>	-8,9	<b>7,2</b>	20,2
Inscrits non tenus de rechercher un emploi, en emploi (catégorie E)	12 850	13 120	<b>13 110</b>	-0,1	<b>-0,5</b>	2,0
Ensemble des inscrits (catégories A, B, C, D, E)	244 000	244 340	<b>243 160</b>	-0,5	<b>-0,4</b>	-0,3

Source : Pôle emploi-Dares, STMT, traitements DR Pôle emploi-Directe Bourgogne - Franche-Comté.

Les évolutions mensuelles peuvent différer de la tendance des séries ; les évolutions sur trois mois sont à privilégier pour obtenir une information sur la tendance.

Une [documentation](#) fournit des éléments d'aide à l'interprétation des séries mensuelles sur les demandeurs d'emploi.

Les données publiées concernent les demandeurs d'emploi inscrits à Pôle emploi. La notion de demandeurs d'emploi est différente de celle de chômeurs au sens du Bureau international du travail (BIT). Au-delà des évolutions du marché du travail, différents facteurs peuvent davantage affecter les données relatives aux demandeurs d'emploi : modifications des règles d'indemnisation ou d'accompagnement des demandeurs d'emploi, changements de procédure, incidents. Un [document](#) présente les principaux changements de procédure et incidents ayant affecté les statistiques de demandeurs d'emploi depuis 2011.

L'ensemble des définitions et concepts figurent dans la [documentation méthodologique](#) en ligne.

**Demandeurs d'emploi en catégorie A par sexe et âge**

Données cvs

	Effectif			Évolution (en %) sur		
	Décembre 2015	Novembre 2016	Décembre 2016	un mois	trois mois	un an
Hommes	8 890	8 380	8 520	1,7	-2,2	-4,2
Femmes	7 950	7 720	7 840	1,6	1,3	-1,4
<b>Moins de 25 ans</b>	<b>2 700</b>	<b>2 390</b>	<b>2 420</b>	<b>1,3</b>	<b>-6,2</b>	<b>-10,4</b>
Hommes	1 470	1 290	1 320	2,3	-6,4	-10,2
Femmes	1 230	1 100	1 100	0,0	-6,0	-10,6
<b>Entre 25 et 49 ans</b>	<b>9 570</b>	<b>9 160</b>	<b>9 350</b>	<b>2,1</b>	<b>0,1</b>	<b>-2,3</b>
Hommes	5 120	4 790	4 900	2,3	-1,8	-4,3
Femmes	4 450	4 370	4 450	1,8	2,3	0,0
<b>50 ans ou plus</b>	<b>4 570</b>	<b>4 550</b>	<b>4 590</b>	<b>0,9</b>	<b>1,3</b>	<b>0,4</b>
Hommes	2 300	2 300	2 300	0,0	-0,4	0,0
Femmes	2 270	2 250	2 290	1,8	3,2	0,9
<b>Yonne</b>	<b>16 840</b>	<b>16 100</b>	<b>16 360</b>	<b>1,6</b>	<b>-0,5</b>	<b>-2,9</b>

Source : Pôle emploi-Dares, STMT, traitements DR Pôle emploi-Directe Bourgogne - Franche-Comté.

**Demandeurs d'emploi en catégories A, B, C par sexe et âge**

Données cvs

	Effectif			Évolution (en %) sur		
	Décembre 2015	Novembre 2016	Décembre 2016	un mois	trois mois	un an
Hommes	13 130	12 920	12 950	0,2	-1,1	-1,4
Femmes	13 480	13 550	13 640	0,7	0,5	1,2
<b>Moins de 25 ans</b>	<b>4 240</b>	<b>4 020</b>	<b>4 010</b>	<b>-0,2</b>	<b>-3,4</b>	<b>-5,4</b>
Hommes	2 200	2 060	2 050	-0,5	-5,5	-6,8
Femmes	2 040	1 960	1 960	0,0	-1,0	-3,9
<b>Entre 25 et 49 ans</b>	<b>15 820</b>	<b>15 750</b>	<b>15 820</b>	<b>0,4</b>	<b>-0,2</b>	<b>0,0</b>
Hommes	7 930	7 810	7 820	0,1	-1,0	-1,4
Femmes	7 890	7 940	8 000	0,8	0,6	1,4
<b>50 ans ou plus</b>	<b>6 550</b>	<b>6 700</b>	<b>6 760</b>	<b>0,9</b>	<b>1,5</b>	<b>3,2</b>
Hommes	3 000	3 050	3 080	1,0	2,0	2,7
Femmes	3 550	3 650	3 680	0,8	1,1	3,7
<b>Yonne</b>	<b>26 610</b>	<b>26 470</b>	<b>26 590</b>	<b>0,5</b>	<b>-0,3</b>	<b>-0,1</b>

Source : Pôle emploi-Dares, STMT, traitements DR Pôle emploi-Directe Bourgogne - Franche-Comté.

**Ancienneté en catégories A, B, C des demandeurs d'emploi**

Données cvs

	Effectif			Évolution (en % et point) sur		
	Décembre 2015	Novembre 2016	Décembre 2016	un mois	trois mois	un an
<b>Yonne</b>						
Inscrits depuis moins de 1 an	14 400	14 770	14 830	0,4	-0,4	3,0
Moins de 3 mois	5 290	5 220	5 460	4,6	-3,5	3,2
De 3 mois à moins de 6 mois	3 870	4 400	3 960	-10,0	-9,2	2,3
De 6 mois à moins de 12 mois	5 240	5 150	5 410	5,0	11,1	3,2
Inscrits depuis 1 an ou plus	12 210	11 700	11 760	0,5	-0,1	-3,7
De 1 an à moins de 2 ans	5 720	5 130	5 110	-0,4	-3,2	-10,7
De 2 ans à moins de 3 ans	2 480	2 650	2 670	0,8	4,7	7,7
3 ans ou plus	4 010	3 920	3 980	1,5	1,0	-0,7
Part des demandeurs d'emploi inscrits depuis 1 an ou plus (en %)	45,9	44,2	44,2	+0,0 pt	+0,1 pt	-1,7 pt
<b>Bourgogne - Franche-Comté</b>						
Demandeurs d'emploi inscrits depuis 1 an ou plus en catégories A, B, C	98 870	94 070	94 180	0,1	-0,6	-4,7
Part des demandeurs d'emploi inscrits depuis 1 an ou plus (en %)	45,3	43,9	43,8	-0,1 pt	+0,1 pt	-1,5 pt

Source : Pôle emploi-Dares, STMT, traitements DR Pôle emploi-Directe Bourgogne - Franche-Comté.

**Entrées et sorties de catégories A, B, C**

Données cvs

	Nombre moyen	Évolution	Évolution
	octobre 2016 - décembre 2016	trimestrielle (en %) (a)	annuelle (en %) (b)
<b>Yonne</b>			
Entrées	2 540	-5,2	8,1
Sorties	2 450	-7,5	6,1
<b>Bourgogne - Franche-Comté</b>			
Entrées	21 250	-3,6	6,5
Sorties	21 070	-6,5	7,3

Source : Pôle emploi-Dares, STMT, traitements DR Pôle emploi-Directe Bourgogne - Franche-Comté.

(a) Évolution de la moyenne d'octobre 2016 à décembre 2016 par rapport à la moyenne de juillet 2016 à septembre 2016.

(b) Évolution de la moyenne d'octobre 2016 à décembre 2016 par rapport à la moyenne de octobre 2015 à décembre 2015.